



**Доброшкола**

*Всё получится!*

## **Руководство по благоустройству школ-участников мероприятия по поддержке образования обучающихся с ОВЗ**

федерального проекта «Современная школа»  
национального проекта «Образование»

## **Для чего нужно это руководство?**

Данное руководство разработано в помощь администрации и педагогическим работникам школ — участников мероприятия по поддержке образования обучающихся с ОВЗ (далее коррекционные школы) для организации учебного пространства, подбора мебели, оборудования и материалов отделки помещений. В руководстве предложены решения, которые позволяют переосмыслить подходы к благоустройству помещений коррекционной школы в соответствии с современными требованиями и с учетом концепции обучающего пространства. Представлены примеры и рекомендации по обустройству учебных аудиторий, мастерских профильного труда, рекреаций и библиотек.



## Как пользоваться руководством?

Руководство состоит из следующих разделов:

### 01 ЗОНИРОВАНИЕ

### 02 МЕБЕЛЬ

### 03 МАТЕРИАЛЫ

Первый раздел «01 зонирование» — основополагающий, с него необходимо начинать планирование ремонта и закупки мебели.

В данном разделе рассмотрены типовые варианты зонирования, а также идеи оформления стен и подбора мебели. Раздел поможет определиться с общей концепцией дизайна помещения, после которого стоит переходить к подбору материалов и мебели. В этом помогут соответствующие разделы: «02 мебель» и «03 материалы».

Если в учреждении не предполагается основательный ремонт, то можно воспользоваться отдельными рекомендациями по благоустройству помещений. Даже такие небольшие шаги, как изменение цвета стен или организация зоны отдыха, могут значительно улучшить интерьер.

## Условные обозначения

В пособии используется ряд условных обозначений, помогающих быстрее ориентироваться в тексте. Знаки с обозначением типа нарушенного развития привлекают внимание к особым рекомендациям, относящимся к соответствующей категории обучающихся с ОВЗ.



интересная идея



важно учесть



ценный комментарий



нарушения  
зрения



нарушения  
слуха



умственная отсталость  
(нарушения интеллекта)



тяжелые нарушения  
речи (ТНР)



нарушения  
опорно-двигательного  
аппарата (НОДА)



задержка психического  
развития (ЗПР)



расстройства аутистического  
спектра (РАС)

# 01

## ЗОНИРОВАНИЕ

- Раздел охватывает советы как по зонированию, так и по общему благоустройству помещений. Здесь можно найти готовые идеи и использовать их в своей школе. С этого раздела следует начинать планировать интерьер помещения для дальнейшего ремонта и закупки мебели.
- Все решения предлагаются на базе стандартных проектов типовых школ.
- Рассматриваются примеры зонирования учебных помещений на 12 учеников — максимально допустимое количество учащихся в классе для обучающихся с ОВЗ. Некоторые виды образовательных программ предполагают другое количество учащихся. В таком случае следует придерживаться данных рекомендаций, ориентируясь на условия этих программ.

## Содержание

### Учебные кабинеты

Общая информация .....	3-5
Начальные классы .....	6-8
Старшие классы .....	9
Кабинет коррекционно-развивающих занятий .....	10-12

### Мастерские

Общая информация .....	13-16
Робототехника .....	17-18
Кулинария .....	19-21
Керамика .....	22-23
Сити-фермерство .....	24-26
Студия дизайна .....	27-28

### Помещения общего пользования

Рекреации .....	29-33
Библиотека .....	34-38

## Согласно современным тенденциям образования формат с линейным потоком информации сменяется живым пространством обучения

### Аудитория начальных классов

Начальные классы обучаются по принципу классно-кабинетной системы. Основные занятия проходят в одном кабинете, поэтому особенно важно уделить внимание организации удобных систем хранения для методического материала и личных вещей учеников, которые, как правило, хранятся в классе. Системы хранения для методического материала желательно делать полностью закрытые (не рекомендуется использовать стеклянные витринные шкафы). Открытые полки можно использовать в небольшом количестве для интересного демонстрационного материала. Не нужно выставлять все на стеллажах — в такой аудитории преподавателю сложно наводить порядок, и это неизбежно приводит к небрежному виду и визуальному шуму в классе. Огромное многообразие вещей отвлекает учеников и мешает сосредоточиться на предмете.

Большое значение для планирования и подбора мебели кабинета начальных классов имеют психологические особенности учеников, а также особенности организации учебного процесса.

🗨 Для детей с РАС рекомендуется планировать основной учебный кабинет с дополнительной комнатой. Тьютор сможет удалиться в дополнительную комнату с учеником при необходимости. Также в ней могут быть организованы индивидуальные занятия.



### Аудитория старших классов

Старшеклассники занимаются по принципу кабинетной системы, поэтому в аудиториях чаще всего размещены только методические материалы предмета изучения. Здесь можно использовать больше открытых стеллажей, особенно если есть интересный наглядный материал. Современные тенденции также предполагают организацию зон отдыха и нестандартных занятий для старшеклассников, особенно, если в школе нет подходящих для этого рекреаций и специальных аудиторий. Это может быть зона с пуфами и общим большим столом.

## Общие принципы планировки учебных кабинетов

Каждый подход к обучению индивидуален, и обстановка в классах в первую очередь должна быть организована самими учениками и учителем так, как им комфортно. Но можно выделить несколько основных принципов оснащения и зонирования аудиторий, которые соответствуют современными подходами в обучении.

### 1 Трансформируемая среда

Использовать мобильную мебель, чтобы легко трансформировать пространство под разные виды деятельности.

### 2 Зоны отдыха

Организовать зоны отдыха, где можно проводить занятия в неформальной обстановке, например с использованием мягкой мебели. Это касается не только младших, но и старших классов, особенно если в школе мало зон отдыха в рекреациях и коридорах.

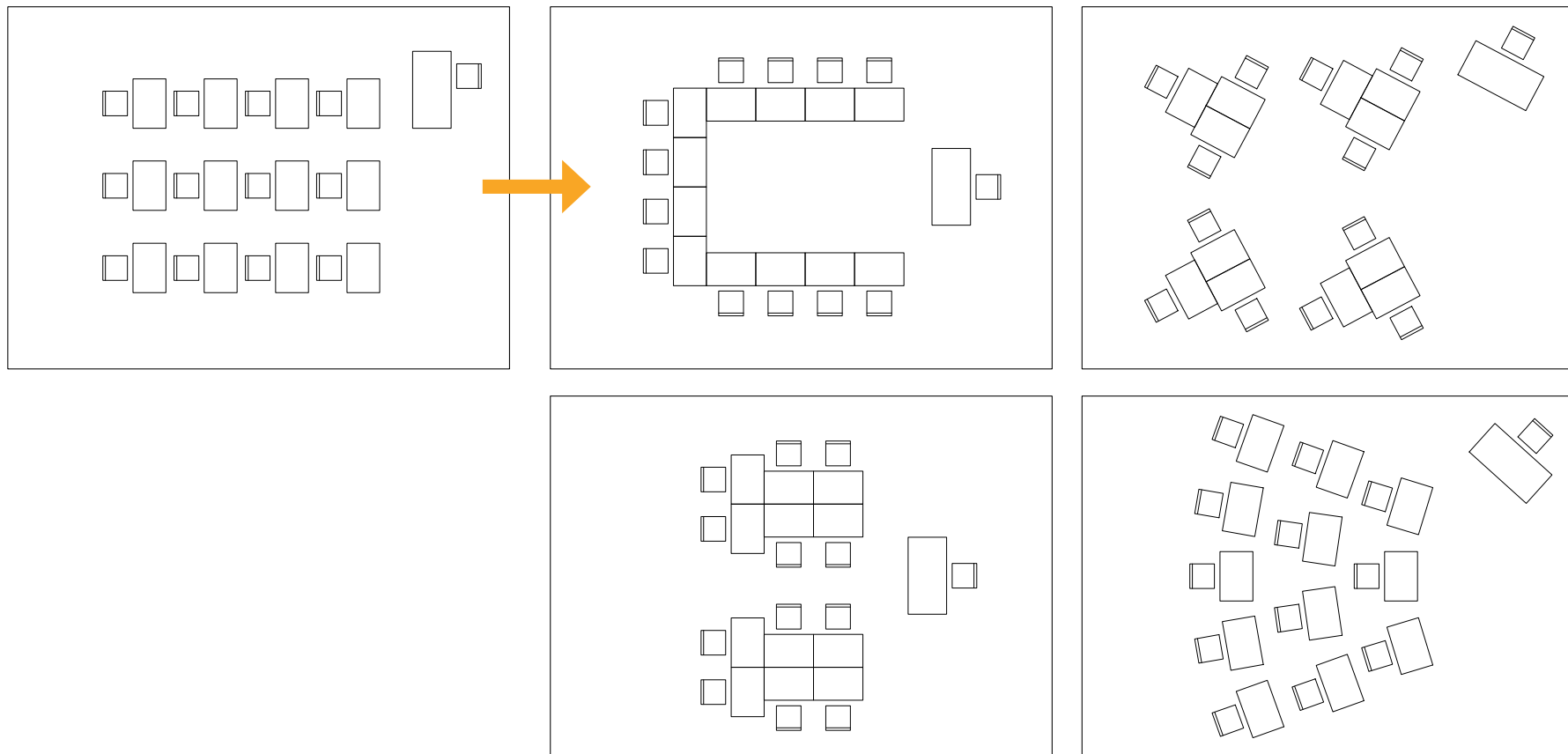
### 3 Коммуникация на стенах

Организовать маркерные или пробковые поверхности, где можно прикрепить свои рисунки, зарисовать идеи, написать сообщения.

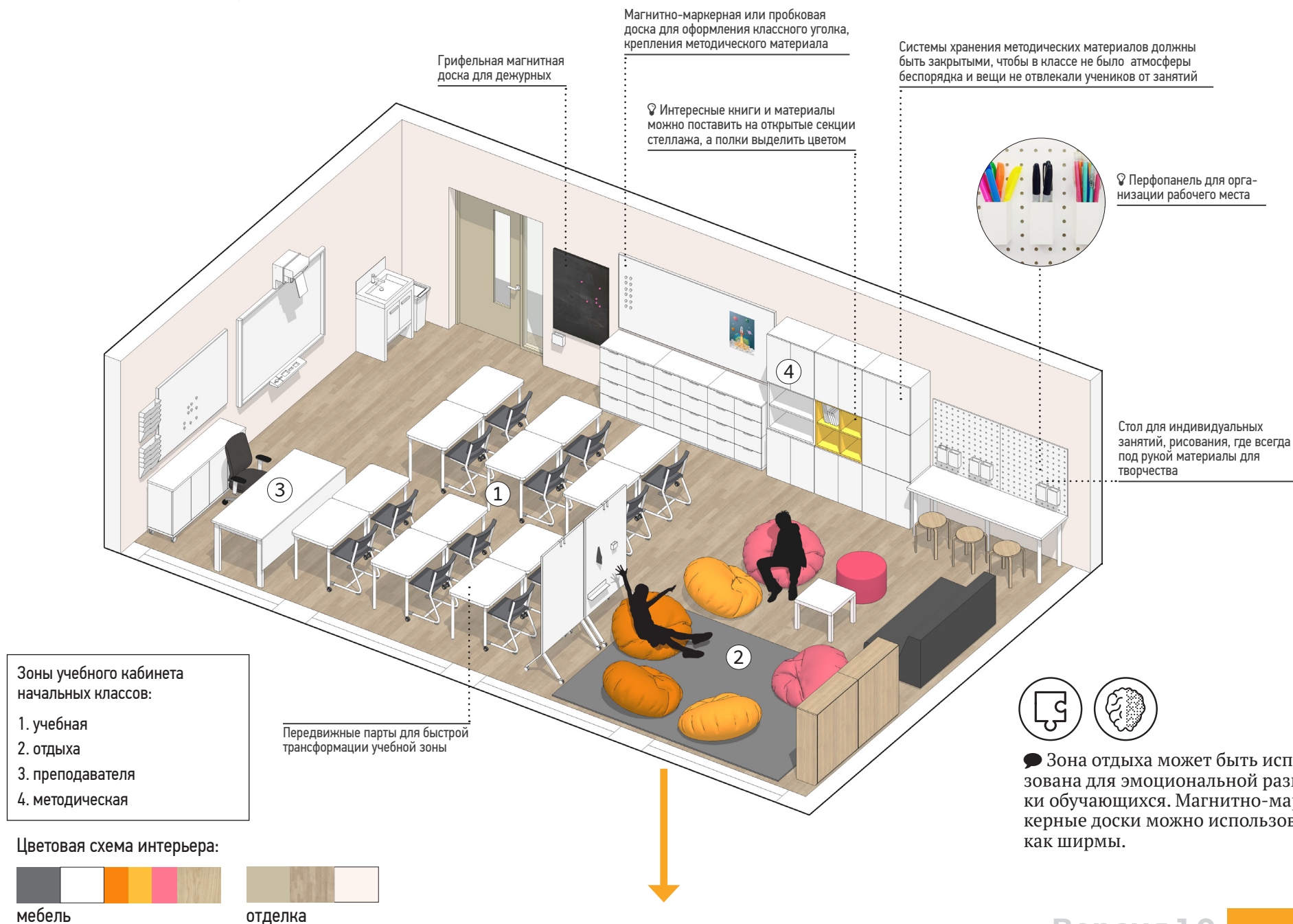
### 4 Эргономичные системы хранения

Продумать удобные системы хранения. Не устраивать выставки всего методического материала, дидактических пособий на стеллажах. Это приводит к визуальному шуму, скоплению пыли, атмосфере беспорядка. Можно вынести на открытые зоны только самый необходимый и интересный материал.

## Альтернативные варианты расстановки школьных парт для разных форматов занятий



## Типовое благоустройство



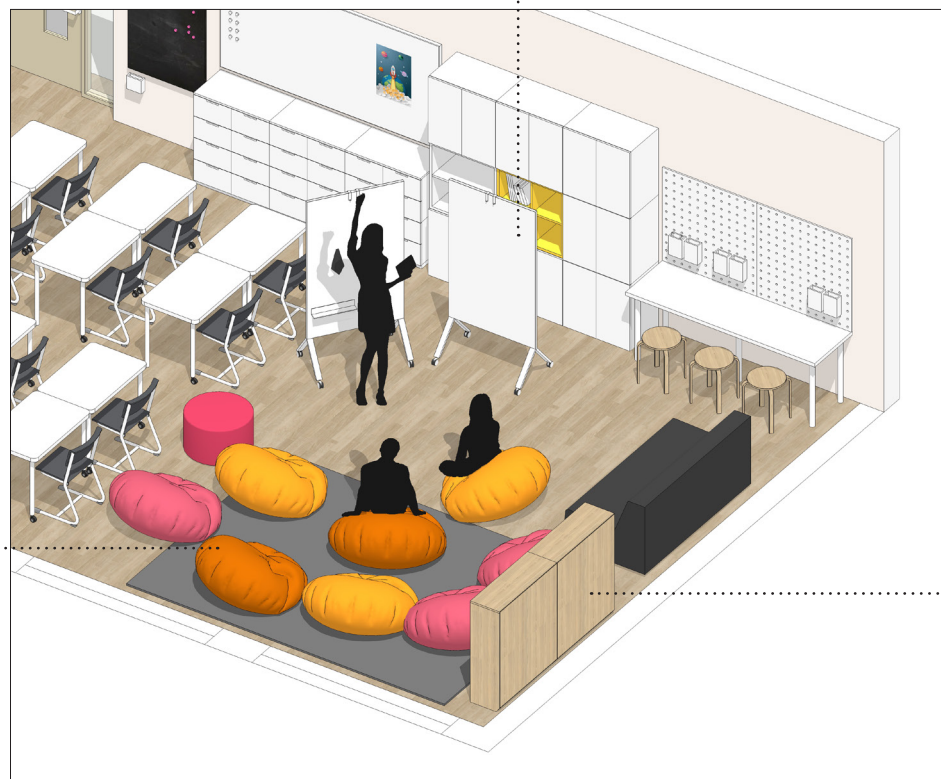


## Пример быстрой трансформации зоны отдыха в учебную с помощью пufов и магнитно-маркерных досок

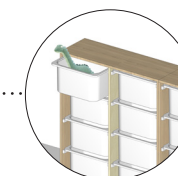
💡 На магнитно-маркерных досках дети могут зарисовывать свои идеи, развешивать рисунки, учитель проводить уроки в нестандартной обстановке

Пufы в зоне отдыха—наиболее простое и удачное решение для отдыха и уроков в неформальной обстановке.

💬 Но стоит иметь в виду, что такие места для сидения не подходят для обучающихся с нарушениями опорно-двигательного аппарата



💡 Места хранения игрушек или пособий желательно сделать закрытыми, чтобы класс выглядел аккуратно. Отлично подойдут стеллажи с пазами в которые устанавливаются пластиковые контейнеры



## Идеи оформления стены в игровой зоне для слепых и слабовидящих обучающихся



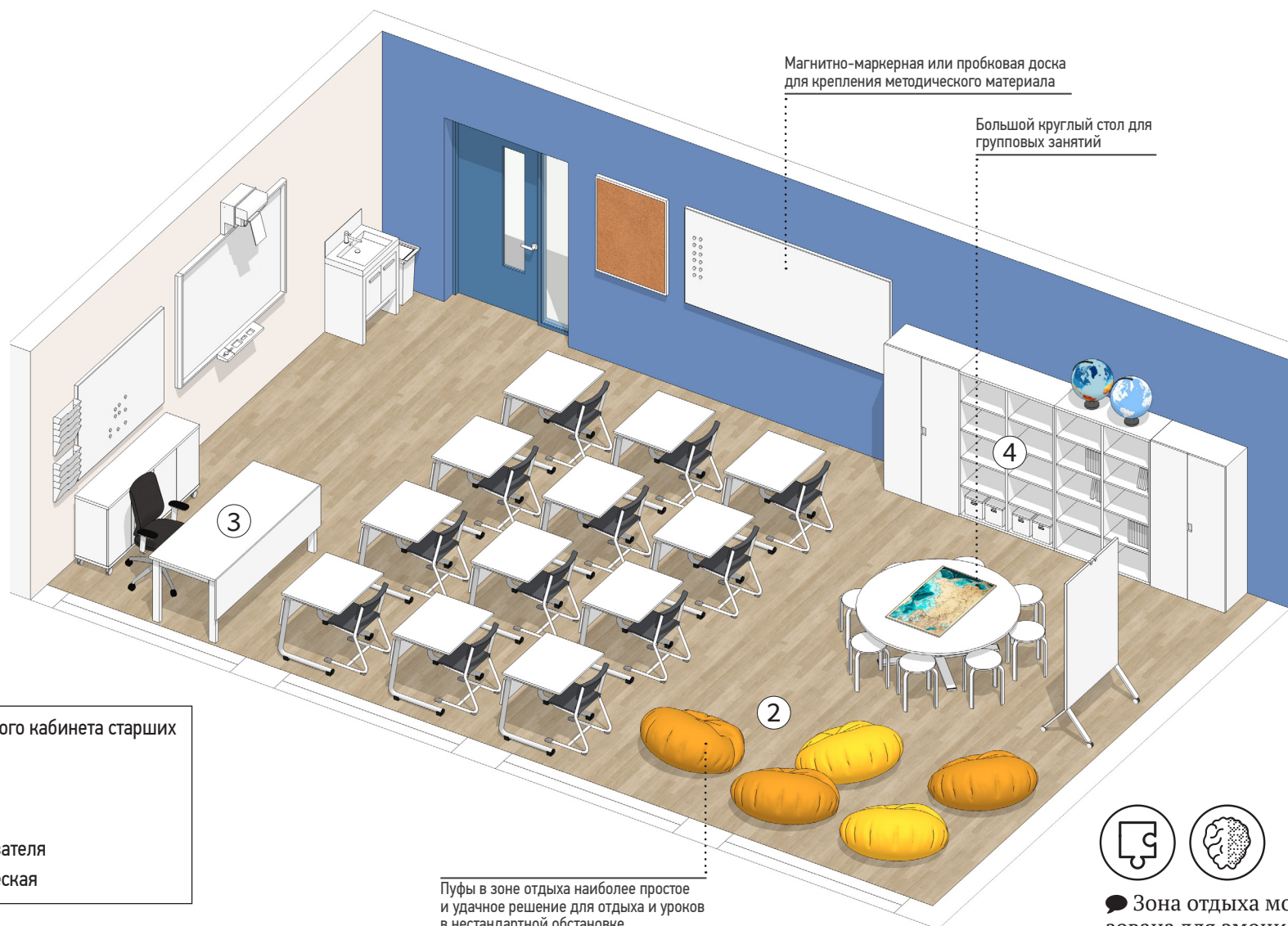
💡 Перфорированные панели и металлические панели для игрушек.



💡 С помощью пластин из наборов лего можно оформить стену. На неё крепятся кубики лего со шрифтом Брайля. Такие пластины продаются как отдельные элементы.



## Типовое благоустройство



Зоны учебного кабинета старших классов:

1. учебная
2. отдыха
3. преподавателя
4. методическая

Цветовая схема интерьера:



мебель



отделка



Зона отдыха может быть использована для эмоциональной разгрузки обучающихся. Магнитно-маркерные доски можно использовать как ширмы.

## Кабинет представляет собой специально оборудованное помещение для проведения диагностической, коррекционно-развивающей и консультативной работы

Кабинет предназначен для коррекционно-развивающих занятий:

- педагога-психолога
- учителя-логопеда
- учителя-дефектолога  
(олигофренопедагог, сурдопедагог, тифлопедагог)

Кабинет можно размещать в нескольких помещениях функционального назначения (каждой зоне выделяется отдельное помещение) или в одном помещении, разделённом на зоны:

1. рабочая зона специалиста
2. учебная зона
3. сенсомоторная зона

В типовом примере зоны располагаются в отдельных помещениях. Их рекомендуется объединить в единое пространство, разделив дверьми или раздвижными перегородками, и сделать индивидуальные выходы в коридор.

💬 **Зоны не имеют строгой привязки к деятельности. Все задачи вариативно реализуются на базе любой зоны.**

### Рабочая зона специалиста

В рабочей зоне педагога размещается мебель для ведения профессиональной документации, хранения дидактического материала и консультирования педагогов и родителей. Для консультирования в зоне необходимо предусмотреть удобную мягкую мебель для создания благоприятной психологической обстановки. Также в рабочей зоне может проводиться диагностика обучающихся. Для её проведения зона оснащается специализированным инструментарием в соответствии с методическими требованиями к проведению диагностики.

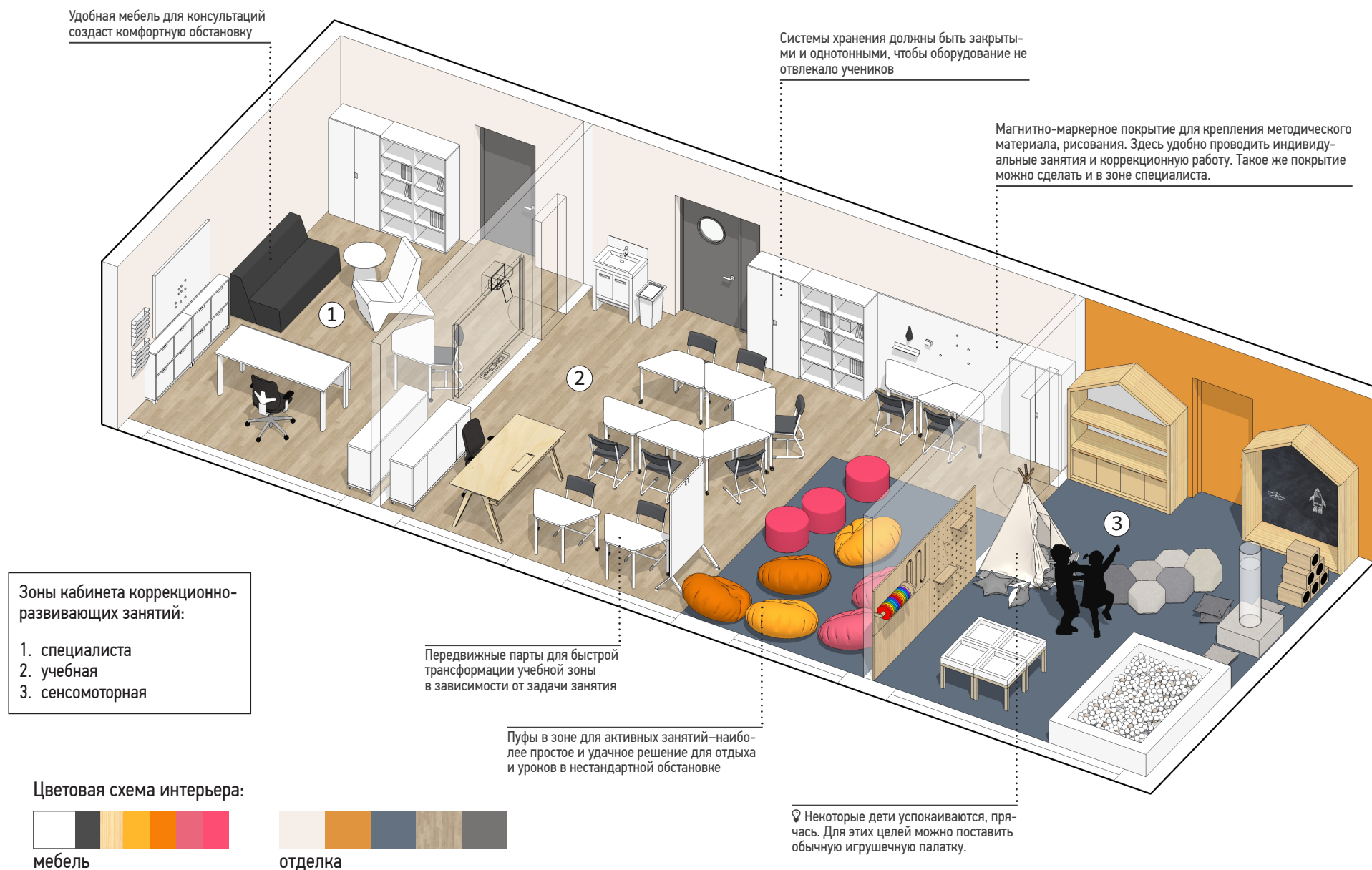
### Учебная зона

Эта зона оборудуется мебелью для проведения индивидуальных и групповых занятий, системами хранения для учебных пособий, передвижной учебной мебелью. Также в этой зоне размещаются раздаточные и дидактические материалы. Необходимо предусмотреть рациональное размещение пособий, чтобы ими было удобно пользоваться, визуально не перегружая пространство. Для развития двигательной активности необходимо выделить свободное пространство (как правило, оснащенное мягким покрытием) для проведения физических упражнений и подвижных игр. Зона также может использоваться для проведения занятий в нестандартной форме.

### Сенсомоторная зона

В сенсомоторной зоне достаточно много оборудования, как правило, оно пестрых цветов, разных форм и размеров. Не стоит превращать помещение в выставку всего имеющегося оборудования, чтобы не перегружать пространство. Самое необходимое оборудование можно крепить на стены (перфорированные доски, тактильные панели) и ставить на стеллаже, остальное хранить в удобных системах хранения с быстрым доступом и маркировками.

## Типовое благоустройство





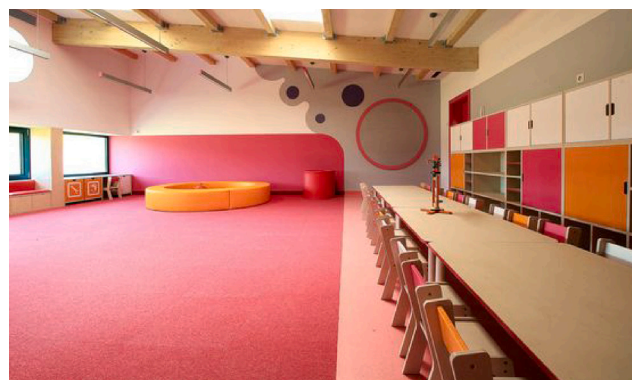
## Примеры оформления сенсорной зоны

🗨 Сенсомоторная зона требует особого внимания, так как в ней хранится много разнообразного специализированного оборудования, которое требует наличия хороших систем хранения с быстрым доступом и маркировкой. Настенное и крупное оборудование следует выбирать однотонных цветов в общей цветовой гамме кабинета.



### ✗ Плохо

Слишком много оборудования, которое отвлекает, пылится и создает визуальный шум. При восприятии пространства создается ощущение тяжести. Работать и находить в таком помещении некомфортно.



### ✓ Хорошо

Неиспользуемое оборудование спрятано в шкафы. Пространство воспринимается светлым и чистым.



**Мастерские представляют собой пространства, побуждающие трудиться, создавать и изобретать, оснащенные специализированным оборудованием в зависимости от направления трудового обучения**

В пособии подробно рассмотрены только новые и развивающиеся направления мастерских. Другие направления зонировуются по общим принципам благоустройства мастерских. Основной целью образования обучающихся с ОВЗ является получение не просто профессионально ориентированного образования, а подготовки, необходимой для дальнейшего профессионального обучения и/или трудоустройства. Поэтому одним из важнейших направлений работы по оснащению коррекционных школ является благоустройство мастерских. Зонирование мастерских требует организации необходимого для полноценной реализации обучения количества помещений и необходимых типов рабочих зон. Количество и оснащение рабочих зон связано с образовательной программой, реализуемой в мастерской.



## Общие принципы благоустройства мастерских

☞ Мастерские, которые не представлены в пособии, комплектуются по общим принципам благоустройства

### 1 Рабочие зоны

Следует разделять рабочие зоны для теоретической и практической работы. Практических зон может быть несколько в зависимости от задач. Таким образом преподавателю удобнее организовывать рабочий процесс и сохранять порядок в мастерской.

### 2 Соответствующая атмосфера

Для полноценной работы мастерских и погружения в профессию мебель и материалы следует подбирать не только удобные и качественные, но и соответствующие атмосфере рабочего направления.

### 3 Зона преподавателя

Немаловажно учесть рабочую зону преподавателя. Это должно быть комфортное рабочее место с личным шкафом для хранения документации и сменной одежды (при необходимости).

### 4 Профессиональная мебель

Мастерские стоит оснащать профессиональной металлической и деревянной мебелью: производственными системами хранения и столами, лабораторной мебелью и пр. Обычная школьная мебель не удобна в мастерских и не соответствует атмосфере.

### 5 Зоны отдыха

В мастерских хорошо организовать зоны отдыха. Это могут быть просто несколько пуфов, небольшой стеллаж или полки с интересной тематической литературой и образцами изделий.

### 6 Инженерное оснащение

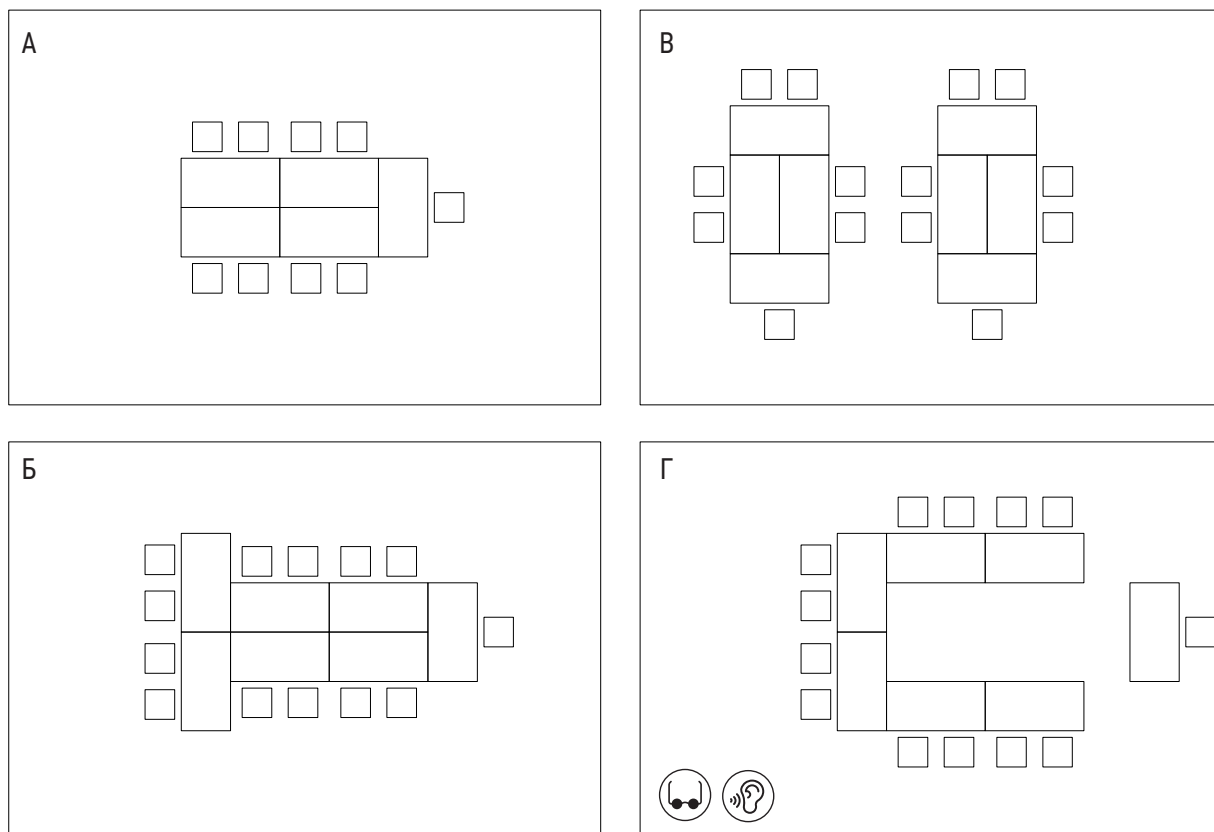
Прежде чем монтировать инженерные системы, нужно тщательно зонировать помещение, чтобы далее грамотно спланировать размещение розеток, вентиляции, моек. Особенно важно уделить внимание розеткам. Частая проблема несвоевременного зонирования – отсутствие необходимого количества розеток.



## Варианты расстановки рабочих столов в мастерских

🗨 В мастерских рекомендуется островная расстановка столов.

В зависимости от количества учеников и габаритов помещения выбирается подходящая схема.



А) Остров. Оптимальное решение для небольшого класса

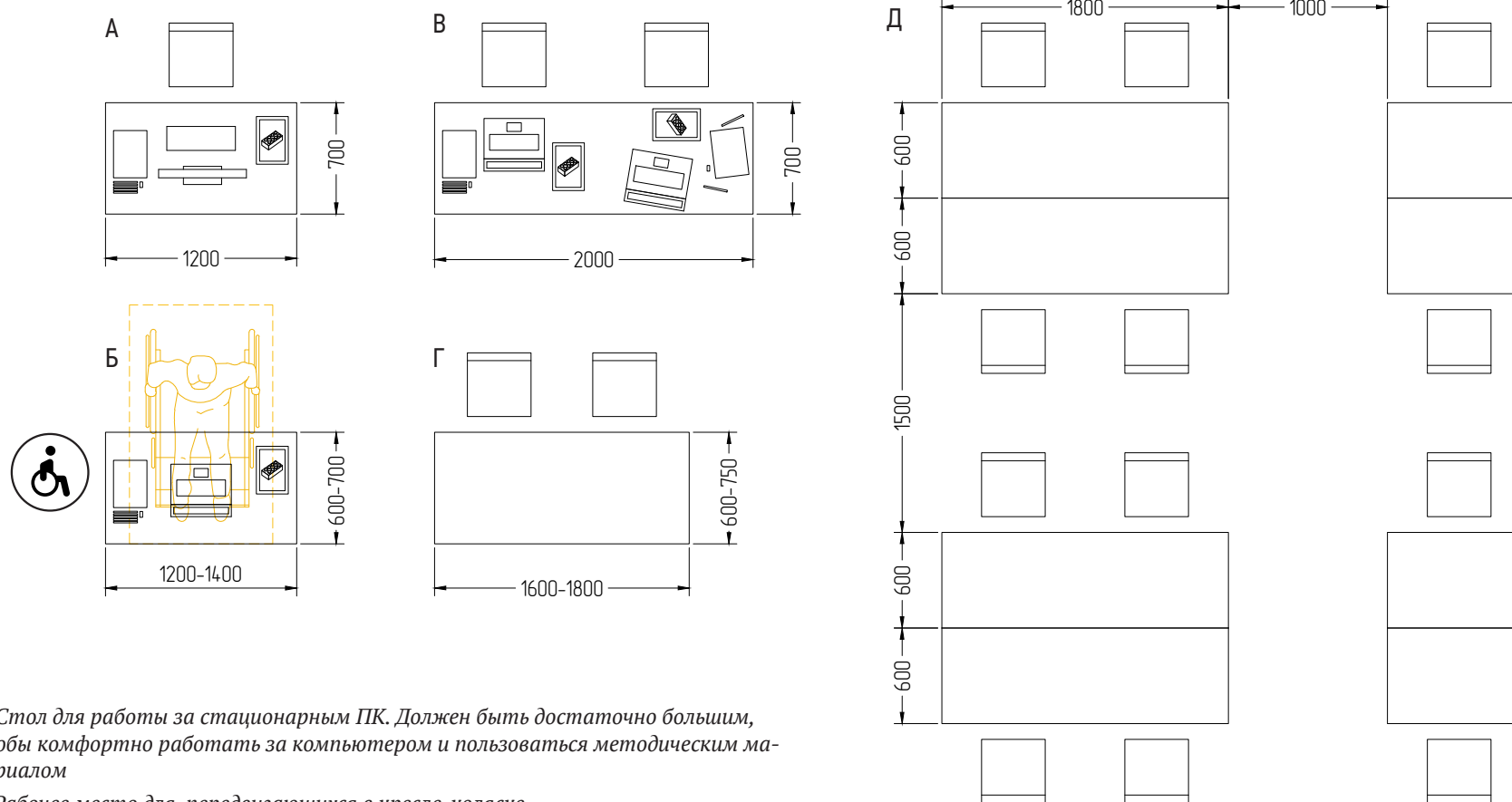
Б) Т—образный остров. Иногда для размещения большого количества человек длины класса недостаточно, чтобы поставить столы обычным островом. Для этого подойдет Т—образный остров

В) Отдельно стоящие островные группы подойдут для размещения большого количества человек в большом помещении. У каждого острова желательно предусмотреть стол для учителя

Г) П—образный остров. Хороший вариант при достаточном количестве места. Преподавателю удобно подходить к столам. К тому же такая расстановка удобна для различных нозологических групп обучающихся с ОВЗ

## Размеры рабочих мест в мастерских

Так как схемы расстановки в основном островные, то рабочие столы, как правило, удобно подбирать сразу для двоих человек. Ниже приведены оптимальные размеры рабочих мест. Меньше выбирать не рекомендуется.



А) Стол для работы за стационарным ПК. Должен быть достаточно большим, чтобы комфортно работать за компьютером и пользоваться методическим материалом

Б) Рабочее место для передвигающихся в кресле-коляске

В) Стол для мастерских, в которых предполагается работа за ПК и работа с практическим материалом, например для студии робототехники, где на рабочем столе могут находиться компьютер и конструктор

Г) Стол для двоих

Д) Расположение рабочих островов «спина к спине»

## В мастерской робототехники проходят занятия по конструированию роботов, 3D-проектированию и 3D-печати, электронике, программированию

Важнейшее значение для кабинета робототехники имеет подбор и расстановка рабочих столов и мебели для хранения. Желательно не занимать пространство вдоль стен компьютерами, а организовать возможность сборки и программирования за одним рабочим островом. Для этого островные столы оборудуются розетками (желательно выдвижными).

### Рабочая зона

В рабочей зоне помимо основного рабочего острова выделяется специализированный рабочий стол, оснащенный перфопанелями, розетками, системами хранения для инструментов. Такой стол необходим для индивидуальной работы с быстрым доступом к инструменту. Для 3D-принтеров и другого оборудования с высоким уровнем вибрации необходимо выделить зону с устойчивым столом (например, металлический производственный верстак).

Так как в мастерской робототехники много деталей, инструментов, здесь особенно важна организация хранения. Рекомендуется оснащать помещение разнообразными системами хранения:

- готовые робототехнические наборы-конструкторы обычно хранятся в пластиковых коробках, для которых хорошо предусмотреть специальные стеллажи с пазами. Так наборы всегда будут на своем месте, и их будет комфортно оперативно доставать;
- мелкие детали хранятся на стеллаже с полочными контейнерами с маркировками;
- крупные детали и инструменты хранятся на полках в открытых и закрытых системах хранения;
- выставочный стеллаж для роботов и интересной литературы;
- закрытая система хранения для методического материала.



### Соревновательная зона

Включает стол для соревнований и испытаний роботов и полки для хранения игровых полей (игровые поля раскладываются на стол). Размер игрового поля ориентировочно 2x1 метр. Стол для соревнований может быть складным или стационарным в зависимости от размера кабинета. Размещать его лучше всего так, чтобы к нему удобно было подойти со всех сторон.

## Типовое благоустройство

Закрытые и открытые системы хранения наборов для робототехники, изделий учеников, методических пособий

Рабочее место учителя интегрировано в систему хранения

Мойка встроена в систему хранения

Хранение робототехнических наборов удобно организовать на стеллажах с пазами, в которые устанавливаются контейнеры

Ячеистый стеллаж для мелких деталей

Стол для индивидуальной работы с инструментами

Стол для оборудования (3D принтер, фрезер, лазер)

Зона мастерской робототехники:

1. рабочая
2. соревновательная
3. преподавателя
4. отдыха

Цветовая схема интерьера:



мебель



отделка

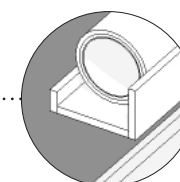
Рабочие столы необходимо оборудовать розетками

Основной элемент соревновательной зоны — стол или место на полу для соревновательного поля

Игровые поля удобно хранить на полках с торцом

Стеллаж для крупных деталей и инструментов

Шкаф для крупных деталей и инструментов



Версия 1.0



**Занятия в кулинарной студии — это не просто теория приготовления еды, но также творчество и атмосфера, прививающая любовь к приготовлению пищи, и возможность реализовать себя в кулинарной сфере**

В создании приятной атмосферы поможет интерьер, оформленный в стиле ресторанных студий для кулинарных мастер-классов: грифельные доски для записей (можно целую стену покрасить грифельной краской), ресторанный мебель, необычная подсветка (точечные светильники, прожекторы, люстры), мягкая комфортная мебель в зоне отдыха.

В кулинарной студии должна быть предусмотрена хорошая система вентиляции.

**Учебная зона**

Предполагает теоретическую и практическую работу. Для теоретической работы должны быть выделены отдельные столы. В типовом примере теоретическая зона совмещена с зоной дегустации — это допустимо при небольшом пространстве. Зона обработки пищи делится на зоны теплой и холодной обработки. Эти зоны должны быть максимально технологичны и оснащены профессиональной мебелью. Рабочие места организованы с учетом эргономики и специфики кулинарных задач, в каждое рабочее место интегрированы системы хранения для посуды, техники и аксессуаров, требующихся для занятий.

**Зона дегустации и зона отдыха**

Эти зоны хорошо размещать совместно, оформив их с помощью комфортной расслабляющей мебели в стиле кафе, на которой можно отдохнуть, почитать кулинарную книгу или журнал. Для сервировочной посуды можно подобрать шкаф-витрину, что добавит интерьеру атмосферности. В типовом примере теоретическая зона находится тут же.



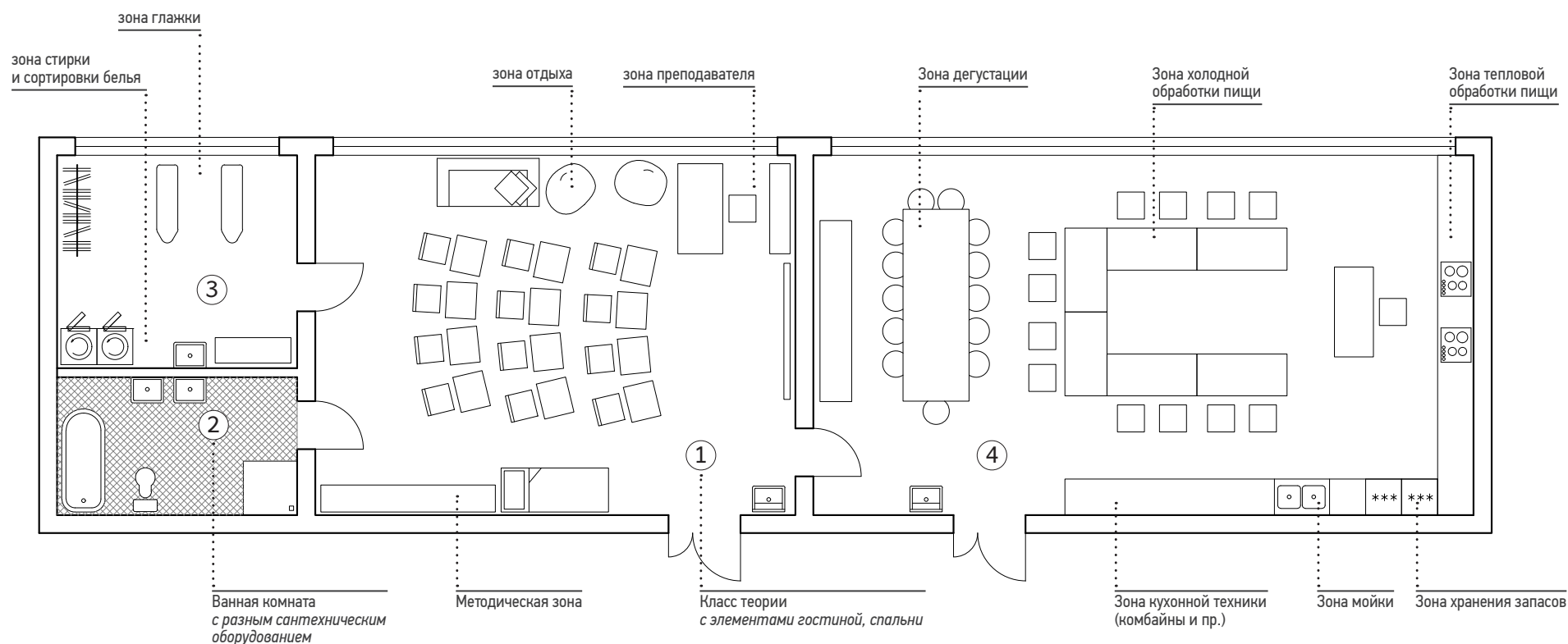
## Схема реализации кулинарной студии совместно с кабинетом СБО

Кабинет для кулинарной студии может быть оборудован совместно с кабинетом социально-бытовой ориентировки на базе помещения кухни, которая и так в обязательном порядке присутствует в кабинете СБО.

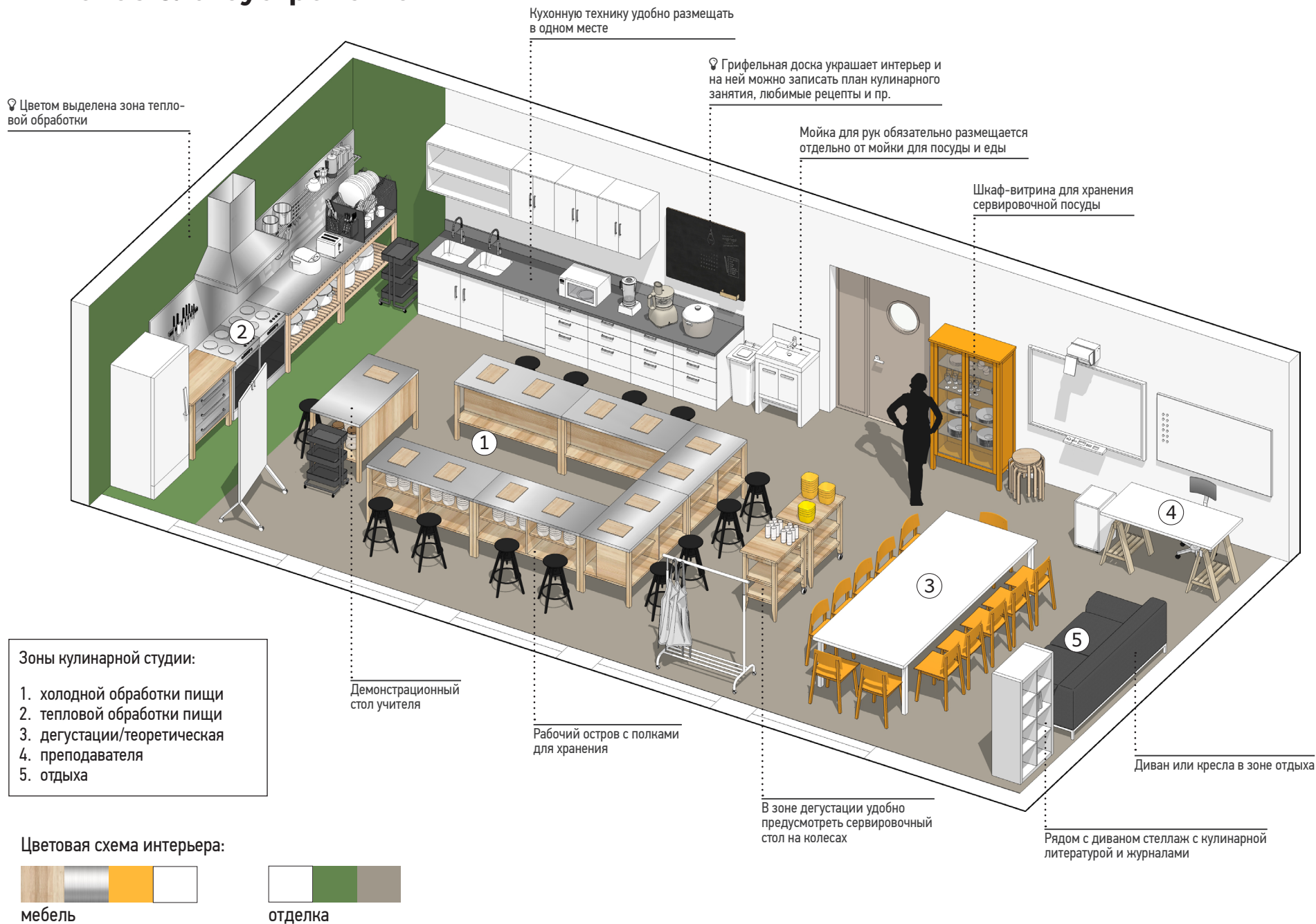
Зонирование в 4х помещениях:

1. класс теории
2. ванная комната
3. прачечная
4. кухня/кулинарная студия

В зависимости от ситуации помещения могут сообщаться между собой или через общий коридор. Класс теории может быть объединен с кухней, как в типовом примере.



## Типовое благоустройство





**Мастерская керамики — это место, где занимаются гончарным делом, лепят из глины, расписывают изделия. Все эти процессы требуют хорошего оснащения оборудованием, мебелью, инженерными сетями.**

📌 **Помещение обязательно должно быть оснащено раковиной с сепаратором для глины. Должна быть подведена горячая и холодная вода.**

В мастерской при наиболее предпочтительном размещении выделяются помещения под каждую из задач:

1. подготовка глины
2. лепка и работа за гончарными кругами
3. роспись и глазурирование
4. обжиг и сушка изделий
5. хранение инструментов и материалов

В типовом примере предлагается универсальная схема организации мастерской в двух помещениях. Такая схема возможна, хоть и требует максимально вместительной и продуманной мебели.



### **Зона подготовки глины**

Здесь хранится новая и перерабатывается использованная глина. Эту зону важно оснастить специализированной производственной мебелью.

### **Зона лепки и работы за гончарными кругами**

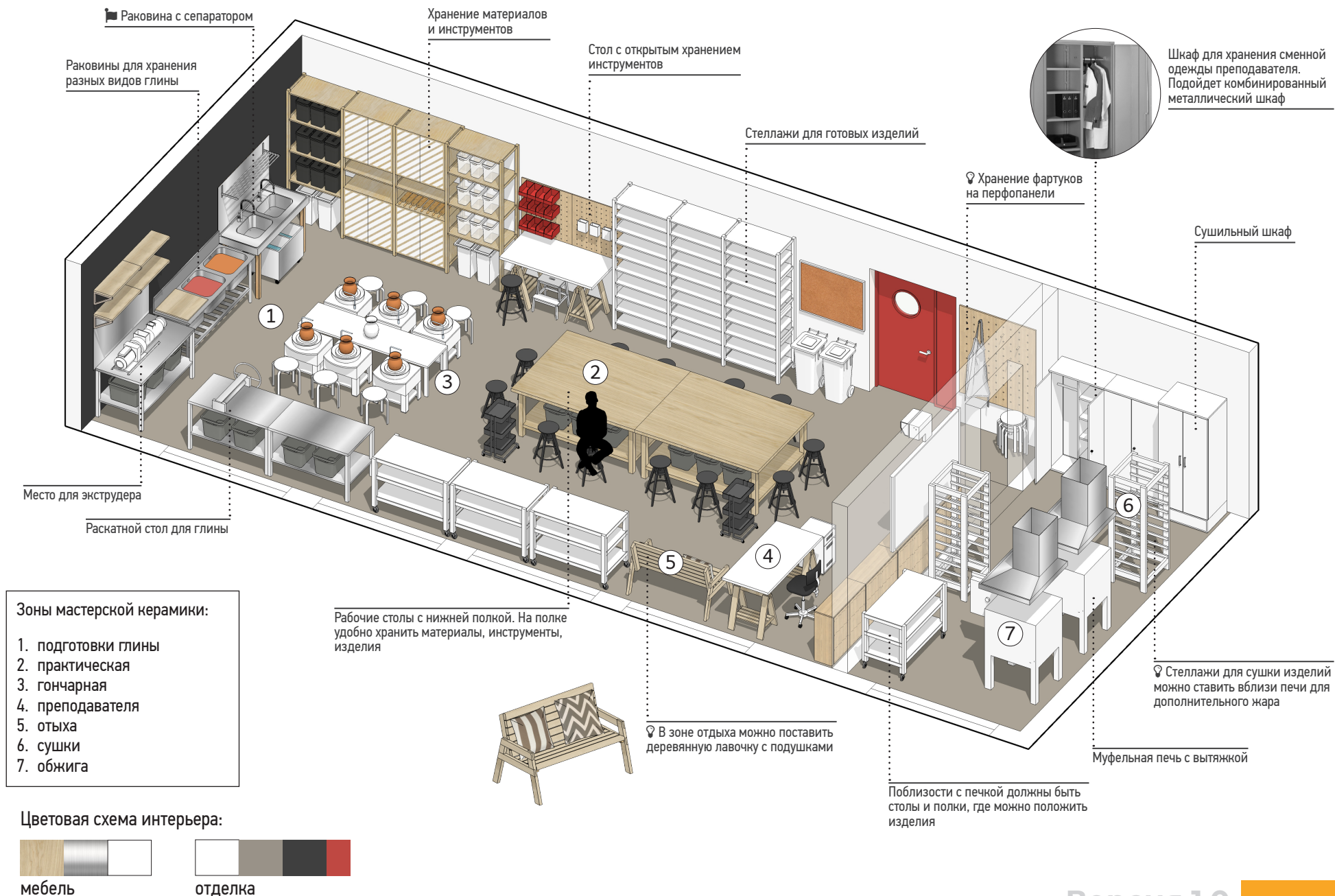
Включает островные столы для лепки, росписи и разбора теоретического материала, гончарные круги, стеллажи для хранения материалов, выставочные стеллажи, стол для индивидуальной работы с доступом ко всему инструменту. Островные столы должны быть профессиональными, с хорошим покрытием и достаточной глубиной (не менее 700 мм). Гончарные круги тоже хорошо поставить островом, так преподавателю будет удобно помогать ученикам и контролировать их работу.

### **Зона сушки и обжига**

В примере зона сушки находится в одном помещении с зоной обжига (это допустимо). В зоне сушки располагаются стеллажи для сушки изделий, сушильные шкафы. В зоне обжига располагаются муфельные печи. Их необходимо выносить в отдельное помещение с обязательной вентиляцией, потому что при нагревании глины и глазурей могут выделяться потенциально опасные для здоровья вещества. Пол должен быть из невоспламеняемых материалов: керамогранитный, бетонный, полимерный.



## Типовое благоустройство



**Сити-фермер — это специалист по обслуживанию городских теплиц, зон горизонтального озеленения кровель и вертикальных систем озеленения в городской среде, который обладает множеством навыков; изучает химию, биологию, технологию производства и принципы работы всех гидропонных и грунтовых систем**

В мастерской на практике изучают монтаж теплицы, электромонтаж механизмов систем озеленения, программирование датчиков, подготовку питательной среды и высаживание растений. Исходя из этих работ зонировается помещение. Для всех перечисленных выше задач должны быть обустроены комфортные рабочие зоны.

Все рабочие процессы при изучении сити-фермерства делятся условно на чистые (теория, программирование датчиков, электромонтаж механизмов, химические опыты) и грязные (монтаж теплиц и гидропонных установок, высаживание растений). Далее показана идеальная схема размещения кабинета в 4-х помещениях, но часто в школах проблематично выделить столь большое пространство, поэтому типовой пример сделан для более реальной ситуации: учебное помещение (12х6м) и теплица (3х6м).

### Чистая зона

Здесь проходят теоретические и чистые практические работы. Рекомендуется использовать профессиональную мебель (лабораторную или производственную). Столы оснащаются розетками.

### Грязная зона

В грязной зоне монтируют теплицы. Эту зону также необходимо оборудовать профессиональными столами (по типу верстаков).



Не лишним будет предусмотреть тиски. По сути это небольшая столярно-слесарная мастерская, где можно изготовить свою теплицу или гидропонную систему. Также здесь пересаживают растения. Для этих целей можно использовать специальные столы.

📌 В этой зоне должна быть мойка с пескоочистителем. Это обязательное условие при работе с землей, чтобы не засорять канализацию.

### Теплица

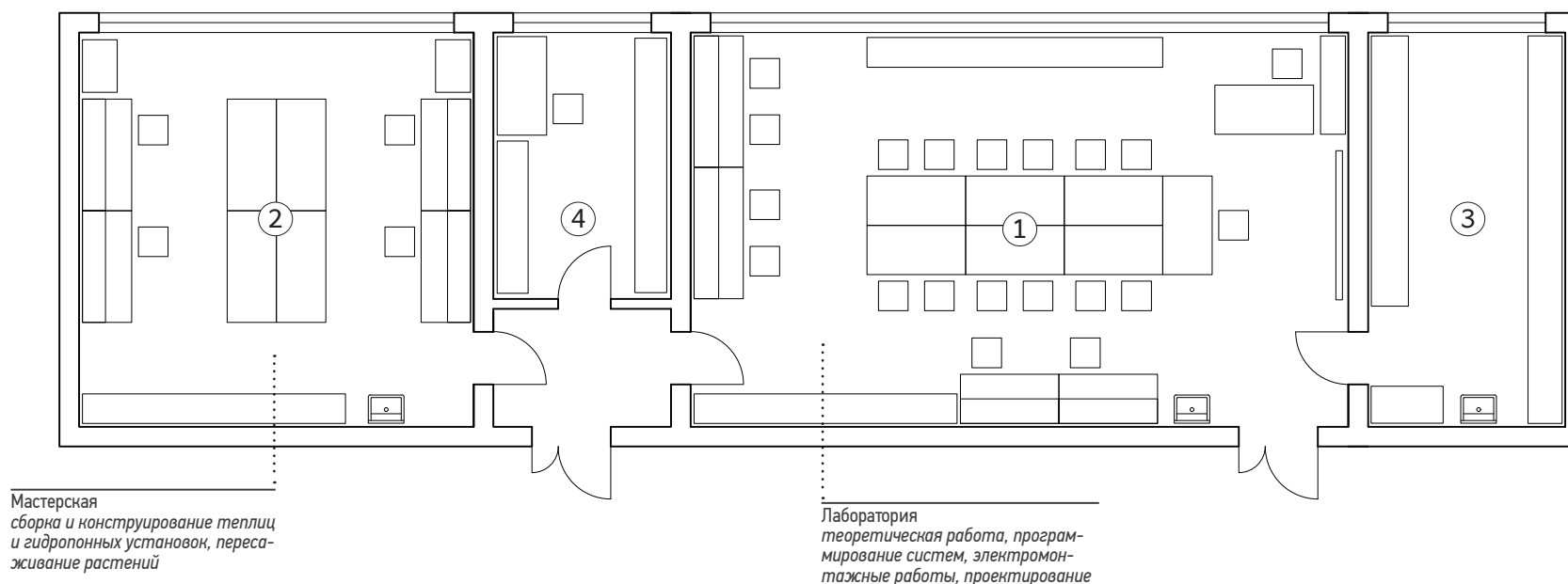
В теплице располагаются стеллажи с растениями, гидропонные системы. Лучше всего для этого выделить отдельное помещение, оснащенное системой контроля и управления коммуникациями и микроклиматом. Некоторые растения, мини-теплицы, возможно будут также стоять и в основном кабинете, но отдельное помещение со своим климатическим режимом для полноценной работы мастерской необходимо.

## Предпочтительная схема размещения мастерской

В 4-х помещениях:

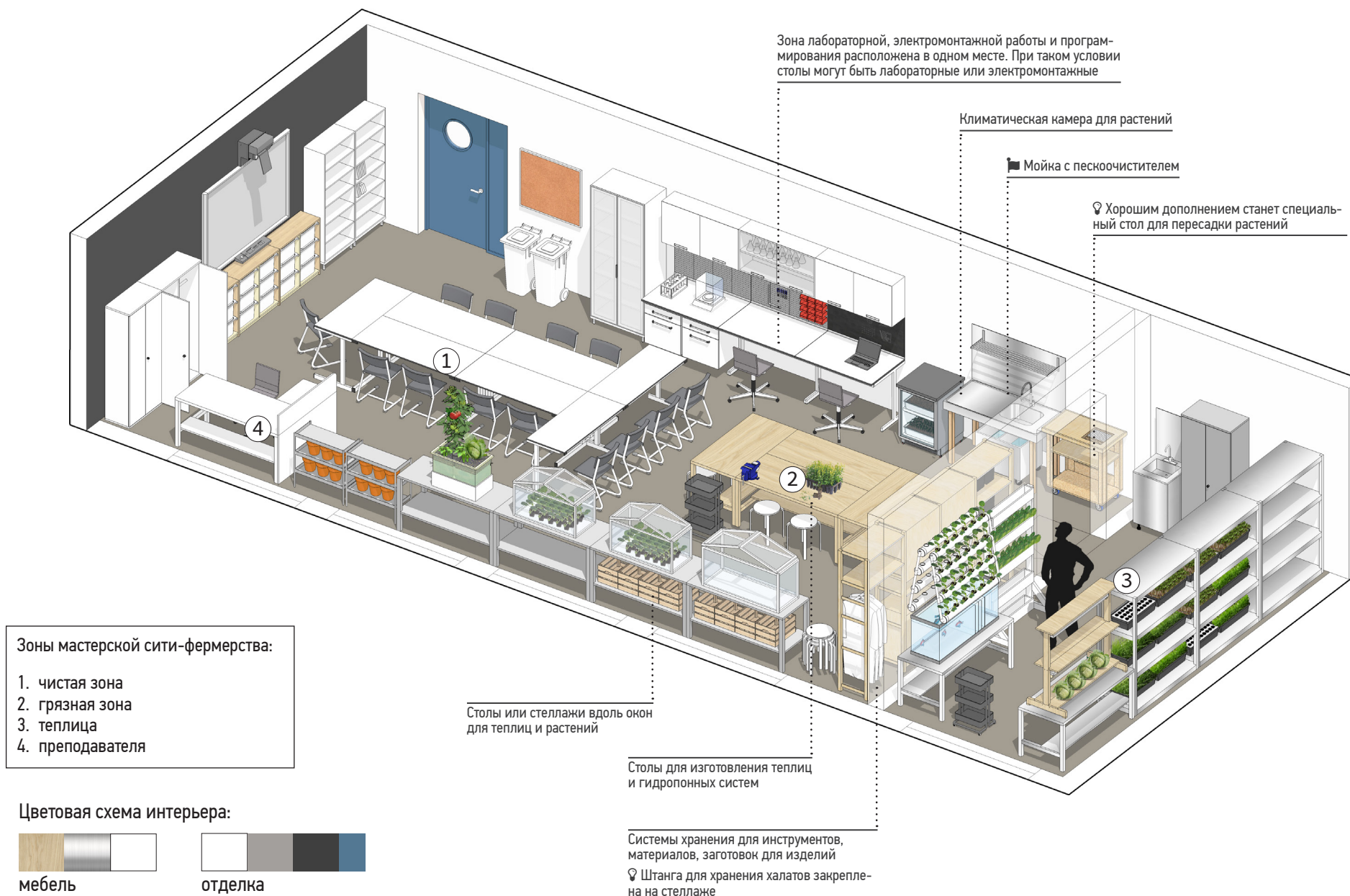
1. лаборатория (чистые работы)
2. мастерская (грязные работы)
3. теплица
4. инвентарная/лаборантская

Часто в стандартных школах проблематично выделить столь большое пространство, поэтому типовое благоустройство сделано для более реальной ситуации в двух помещениях: учебный класс (12х6м) с подсобным помещением для теплиц (3х6м).





## Типовое благоустройство



## **Студия дизайна объединяет разные творческие профессии для создания уникальных вещей: графический, средовой, предметный дизайн, иллюстрацию, мультипликацию и пр.**

На базе помещения студии дизайна реализуются (как в рамках освоения направлений дизайна, так и отдельно) следующие виды деятельности: лепка, рисунок, живопись, аппликация, мозаика, папье-маше, войлоко-валяние, мыловарение, бисероплетение, макетирование, вышивка и др. В примере представлено помещение с универсальным зонированием, которое не будет меняться принципиально в зависимости от направления трудовой деятельности.

### **Рабочая зона**

В рабочей зоне располагается основной рабочий остров (при необходимости зона для мольбертов). Рабочие столы должны быть с хорошей столешницей. Столы оснащаются розетками при реализации обучающих программ с использованием ПК. Помимо основного рабочего острова должны быть оборудованы столы с быстрым доступом ко всему инструменту. Хорошо выделить второй остров, чтобы во время занятий разделять практическую и теоретическую работу.

Для хранения методического материала подойдут деревянные стеллажи — это хорошее недорогое решение, которое добавит приятной творческой атмосферы.

### **Выставочная зона**

Эта зона актуальна как для выставки творческих работ по итогу занятия, так и для размещения наглядных пособий, зарисовок, творческих поисков. Данная зона не предполагает постоянную выставку изделий. Мастерская должна представлять собой пространство, в котором постоянно реализуются новые проекты, а не музей работ учеников. Для хранения работ рекомендуется использовать

подсобное помещение. Лучше создать атмосферу творческую, а не выставочно-музейную, поэтому в помещении должны храниться только подручные материалы и инструменты. В такой трактовке выставочная зона может представлять собой стену с пробковой доской или магнитно-грифельной краской.

### **Зона хранения**

Эту зону желательно вынести в отдельное помещение. Здесь хранятся материалы, работы учеников. Для рисунков, бумаги, картона стоит предусмотреть специальные картотечные стеллажи.

## Типовое благоустройство

💡 Для выставки работ, зарисовок, идей стену можно обшить пробкой или использовать грифельно-магнитную краску

Стеллажи для хранения методических материалов

Помимо основного рабочего острова удобно оснастить рабочие зоны системами хранения для быстрого доступа к материалам и инструментам

💡 Перфоранель для организации рабочего места



Шкаф для сменной одежды учителя

Шафы для хранения оборудования

Специальный стол для натюрмортов

Могут пригодиться переводные столы со стеклянной столешницей

Зоны студии дизайна:

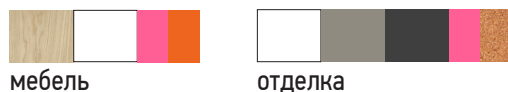
1. рабочая зона
2. выставочная
3. отдыха
4. преподавателя
5. хранения

При необходимости предусматривается зона для мольбертов

Картотечные стеллажи для хранения бумаги, картона, кальки, рисунков

Деревянные глубокие стеллажи для хранения расходных материалов, работ учеников

Цветовая схема интерьера:





**Коридоры и рекреации необходимо превратить в такие пространства, которые помогут ученикам и преподавателям эффективно и безопасно отдыхать от уроков и переключаться с одного вида деятельности на другой**

Обычная ситуация в школах — это длинные коридоры и пустующие зоны отдыха, в которых в лучшем случае стоят лавка или диван. Современные представления о комфортной рекреации шире. Например, их можно оформлять как мини-библиотеки, лектории, спортивные и игровые площадки, коворкинги.

Для комфортного отдыха и общения необходима удобная современная мебель, розетки для зарядки мобильных устройств, wi-fi. Стены рекреаций и коридоров хорошо подходят для демонстрации ученических работ, которые будет интересно рассматривать и школьникам, и гостям. Работы легко разместить на пробковой или магнитной поверхности.

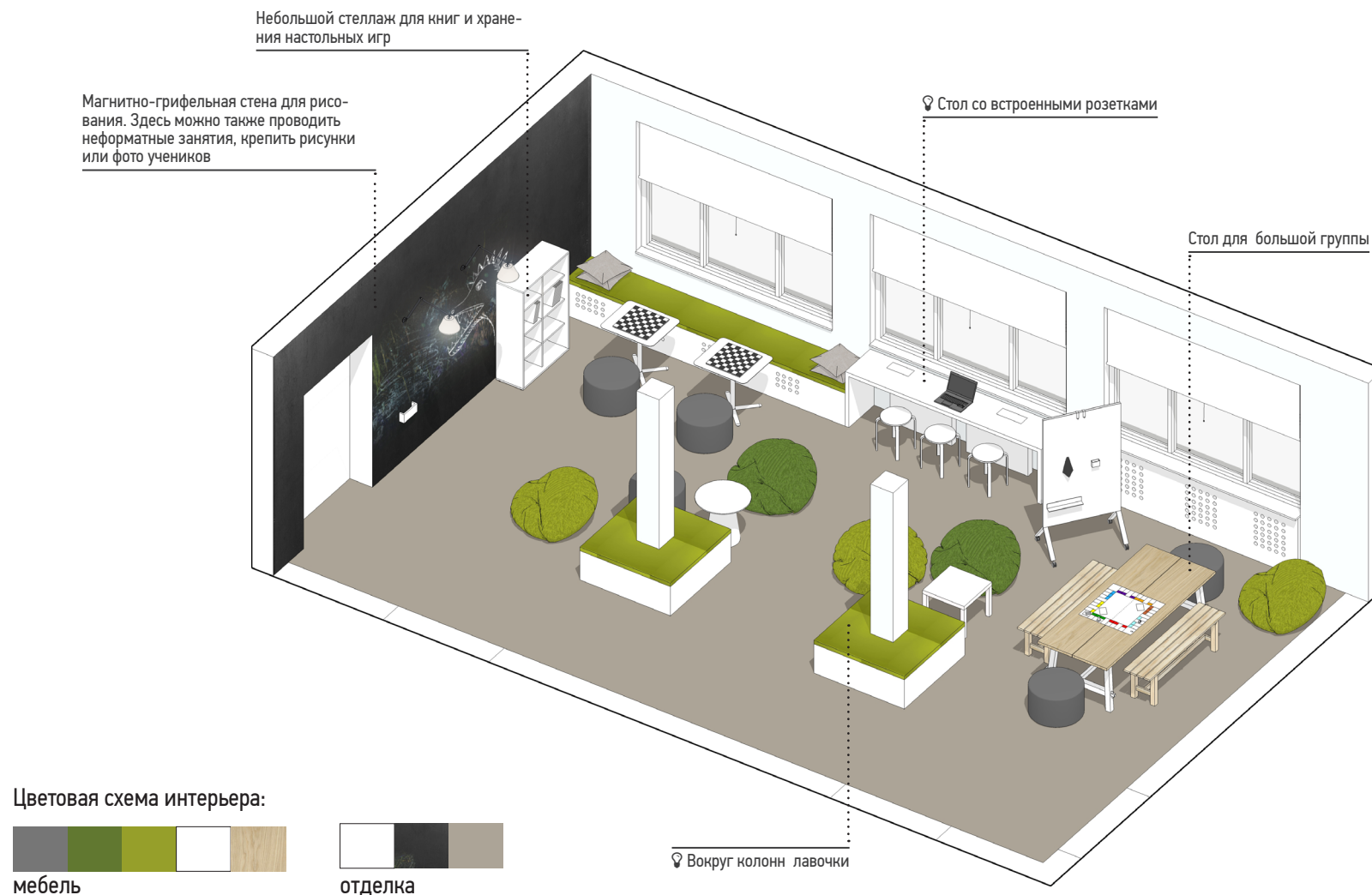
**В типовых решениях приведены два примера организации рекреации:**

1. Рекреация решена как спокойная зона отдыха с элементами библиотеки, коворкинга.
2. Рекреация решена как активная зона отдыха. Для этого на пол можно нанести игры-наклейки, поставить настольные спортивные игры.



## Типовое благоустройство рекреации 1

Рекреация решена как мини-библиотека для спокойного времяпрепровождения со столами для групп, с местами, где можно уединиться, почитать или поиграть в настольные игры. Здесь также можно проводить нестандартные занятия. С помощью пуфов и меловой поверхности рекреацию можно быстро трансформировать в лекторий.

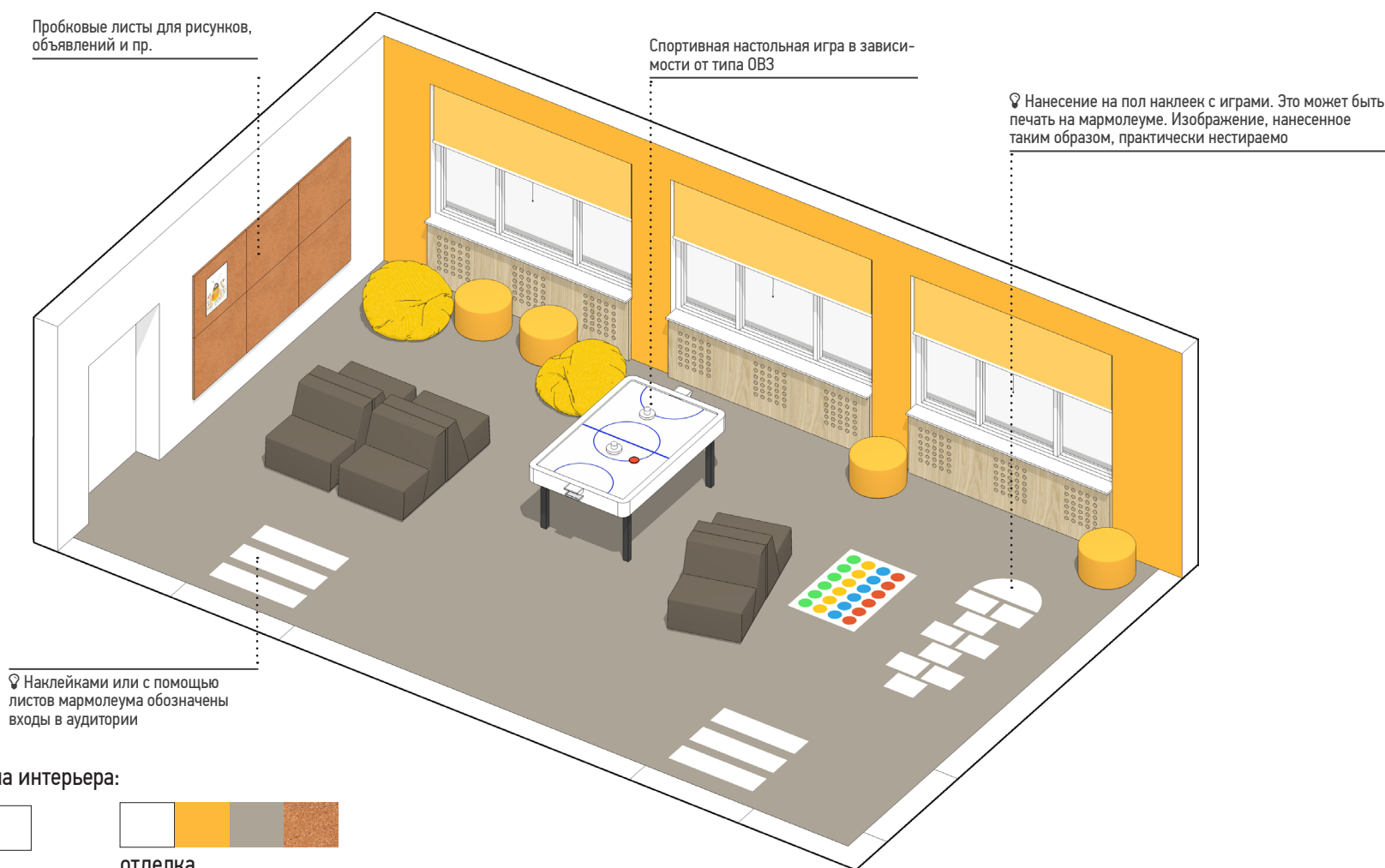




## Типовое благоустройство рекреации 2

Рекреация решена как спортивно-игровая зона. Такую рекреацию можно оформить с помощью напольных наклеек-игр, поставить аэрохоккей и другие адаптированные игры, подходящие для детей с ограниченными возможностями. Не помешают пуфы и диваны для спокойного отдыха. Стены также можно покрасить маркерной краской или оформить с помощью пробковой доски. Ученики и учителя смогут повесить объявления, рисунки, фото.

💡 Примеры адаптированных игр для обучающихся с ОВЗ: аэрохоккей, бильярд-хоккей, шаффлбординг, настольный боулинг, керлинг и пр.



Цветовая схема интерьера:



**Идея оформления рекреации для слепых  
и слабовидящих обучающихся**



*Световые отверстия вдоль окон для тренировки и стимулирования зрения у слабовидящих детей*





## Примеры благоустройства рекреаций



### ✗ Плохо

Мебель не для школьного интерьера. Лучше предпочесть лаконичную однотонную мебель без поверхностей под кожу животных и элементов классицизма.



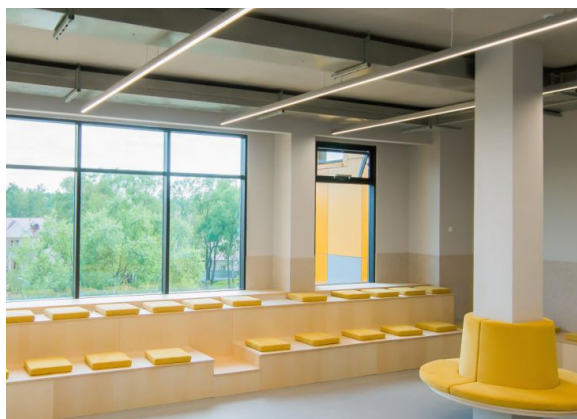
### ✗ Плохо

Не стоит создавать в рекреациях домашний уют с помощью зеленых уголков, рамок с вышивками и рисунками. Рекреация – это общественное пространство, здесь уют создается другими способами.



### ✗ Плохо

Слишком много ярких тревожных цветов. Плитка – плохое решение для пола в рекреациях. Если и использовать плитку, то подбирать в соответствии с рекомендациями в разделе "03 материалы".



### ✓ Хорошо

Нейтральные цвета с легким ярким акцентом в сочетании с деревянными поверхностями хорошо выглядят. Ступенчатые лавочки с подушками для зоны рекреации – хорошее современное решение.



### ✓ Хорошо

Белые стены и серый пол хорошо сочетаются с яркой мебелью. Цветов внедрено немного, но от этого интерьер не выглядит холодным. Использована качественная современная мебель.



### ✓ Хорошо

Маркерные стены, пуфы, красивое цветовое решение из двух ярких цветов приятных оттенков. Синим и серым мармолеумом разделены зоны рекреации и коридора.

## Библиотека, как и рекреация, — еще одно помещение, которое может сильно изменить атмосферу школьной жизни, если его преобразовать

Наряду с визуальным изменением пространства необходимо изменить отношение к функциям библиотеки: рассматривать библиотеку как пространство для индивидуального образования, признать, что навыки поиска информации — одни из базовых, а библиотека — место, где эти навыки можно и нужно развивать. Если в классах дети направляются (в большей или меньшей степени) преподавателем, то в библиотеке должна быть создана среда, в которой ребёнок сможет и захочет самостоятельно выбрать, что и когда ему читать, ненавязчиво овладевая навыками самостоятельной работы с информацией.

Библиотека также может служить центром общественной жизни школы: здесь можно проводить лекции, литературные кружки, общаться, отдыхать.

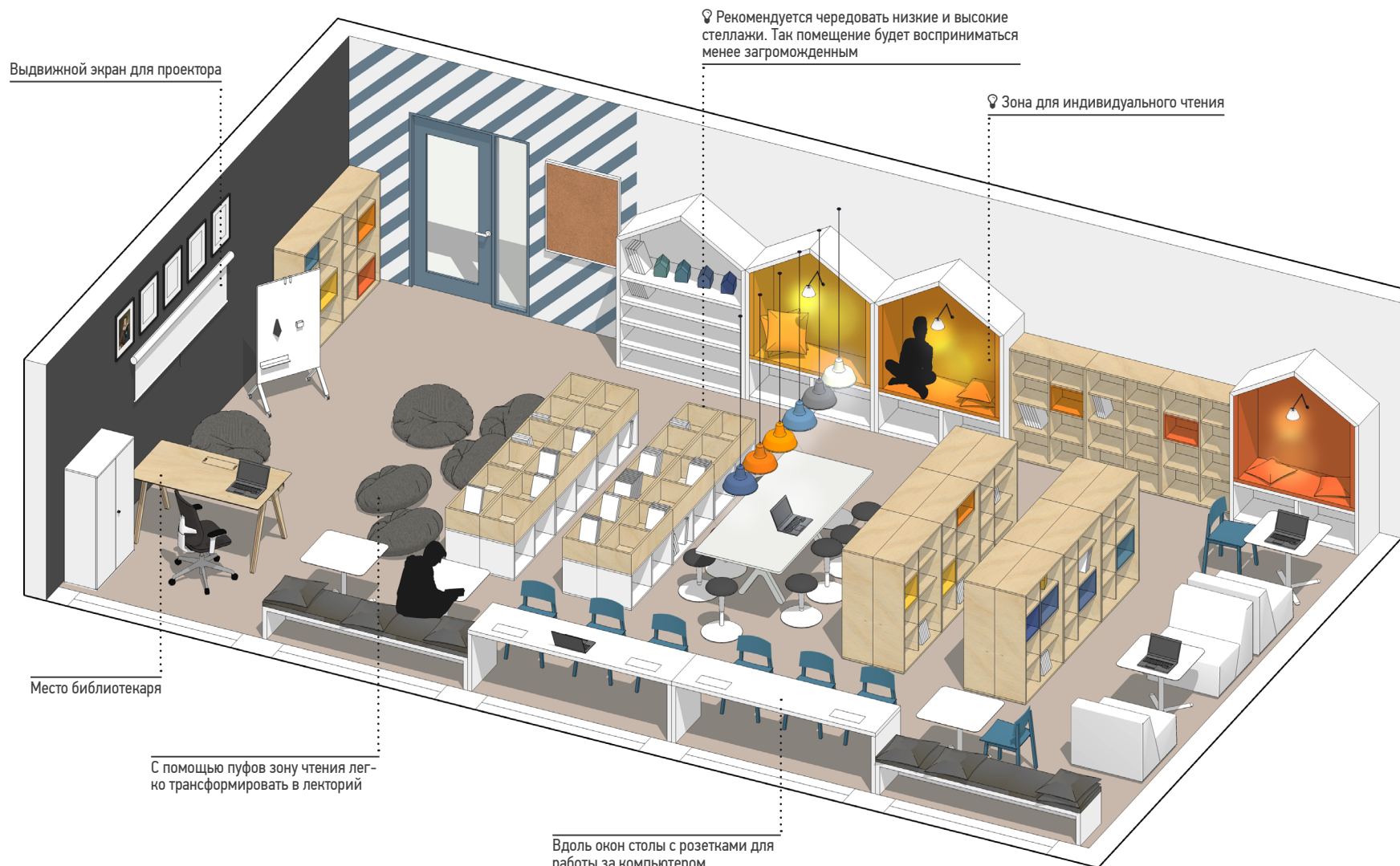
Мы же часто видим, что библиотеки используются как «закрытые» режимные помещения, превращенные скорее в склад методических пособий с рядом расставленных компьютеров как в классе. Для методического материала следует выделять отдельный методический кабинет, а библиотеки открывать и оформлять как общедоступные зоны наравне с рекреациями. Стоит предоставить читателям возможность самостоятельно брать книги с полок. Компьютеры можно выдавать, чтобы дети пользовались ими там, где им удобно. Для этого нужно сделать везде доступные и безопасные розетки.

### ■ Что можно предпринять для трансформации библиотеки в современное общественное пространство?

- оснастить мягкой мебелью
- книги разместить на открытых стеллажах с возможностью брать их самостоятельно
- организовать зоны коворкинга\*
- если позволяет конструкция здания, то перегородку с корридором можно частично заменить на стеклянную или сделать в ней окна
- розетки и интернет сделать легкодоступными

\* Здесь имеется в виду организация разнообразных сидений для групповой и индивидуальной работы. На примерах показаны варианты исполнения таких зон.

## Типовое благоустройство библиотеки 1



Цветовая схема интерьера:



мебель

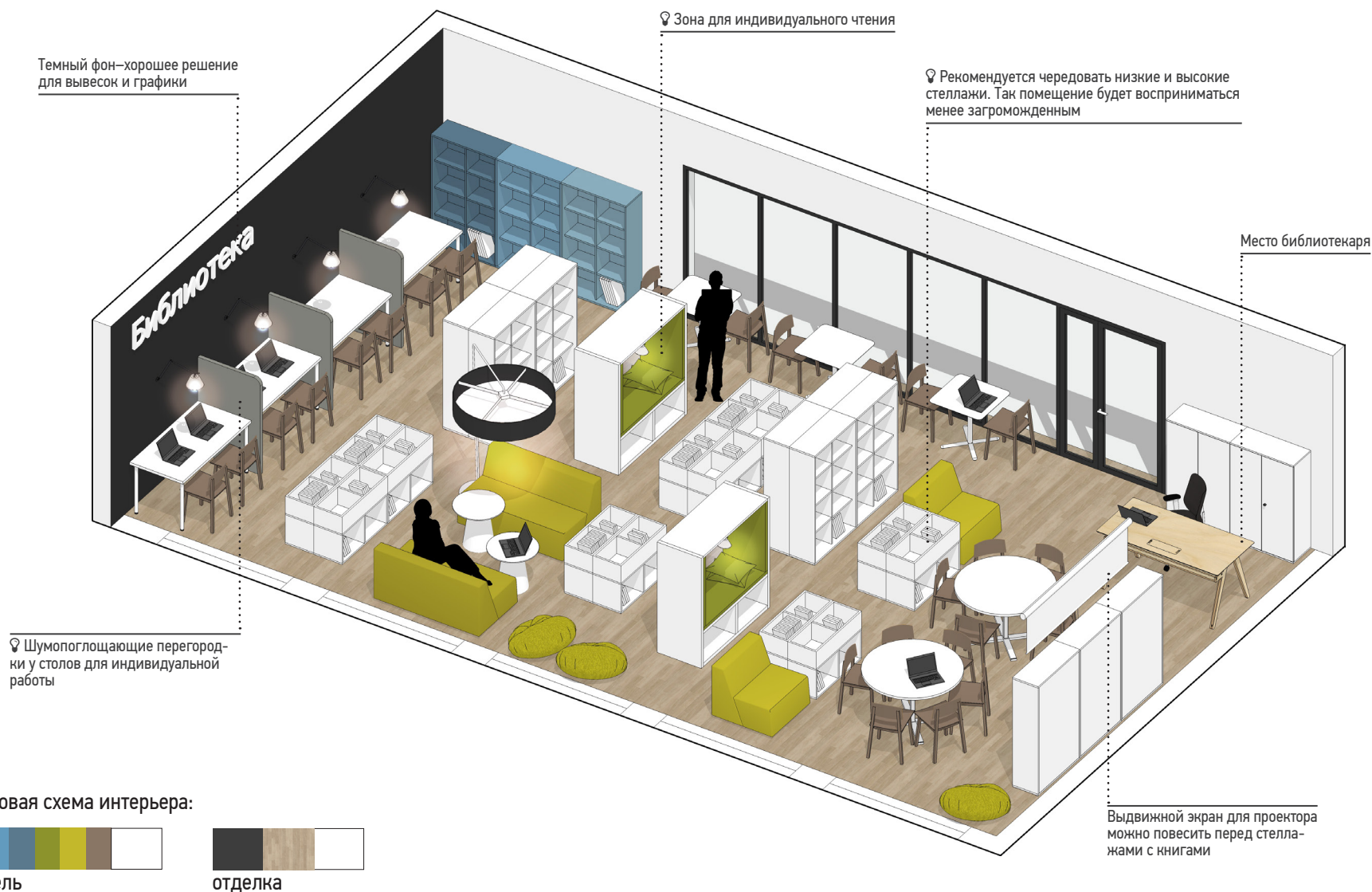


отделка

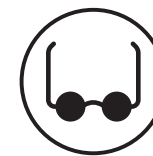


## Типовое благоустройство библиотеки 2

С помощью стеклянной перегородки библиотеку можно сделать еще более открытой. Также это решение улучшит общий интерьер школы и в частности пространство коридора или рекреации, смежной с помещением библиотеки.



## Пример благоустройства пространства библиотеки для слепых и слабовидящих обучающихся



💡 В школе для слепых в Патайе в помещении библиотеки организовали целую сенсорную образовательную зону. Возможно, для слепых обучающихся такая интерпретация библиотеки будет полезнее, чем стеллажи с пособиями.

Помещение задумано как мультисенсорный куб, отделанный разными материалами и фактурами. Дети изучают тактильный материал, размещенный на стенах, и развивают свои чувства. В примере использованы магнитные стены и перфорированные доски для крепления материалов.





## Примеры благоустройства библиотеки



### ✗ Плохо

Неудобная мебель, нет мягких зон.  
Угнетающие цвета стен и мебели.



### ✓ Хорошо

Много мягких зон, светлые стеллажи, дети располагаются там, где им комфортно.





# 02

## МЕБЕЛЬ

- Раздел состоит из примеров существующей мебели, на которую следует ориентироваться при закупке.
- Цвета указаны нейтральные, беспроярко подходящие под любой интерьер. Цвета могут быть заменены на яркие, если дизайн соответствует рекомендациям по колористическим решениям.
- Интерьер школьных помещений складывается из многих важных вещей, в том числе и оформления окон, аксессуаров для хранения и даже растений. В разделе «02 мебель» введён подраздел «дополнительное оснащение», рекомендации которого также следует учитывать.

## Содержание

### Основная мебель

Стол	3-5
Стул	6-7
Системы хранения	8-10
Мягкая мебель	11-14
Мебель для кулинарной мастерской	15-17
Мойки и оборудование гигиенической зоны	18-19

### Профессиональная мебель

Лабораторная мебель	20-21
Промышленная мебель	22-23
Производственные столы	24

### Дополнительное оснащение

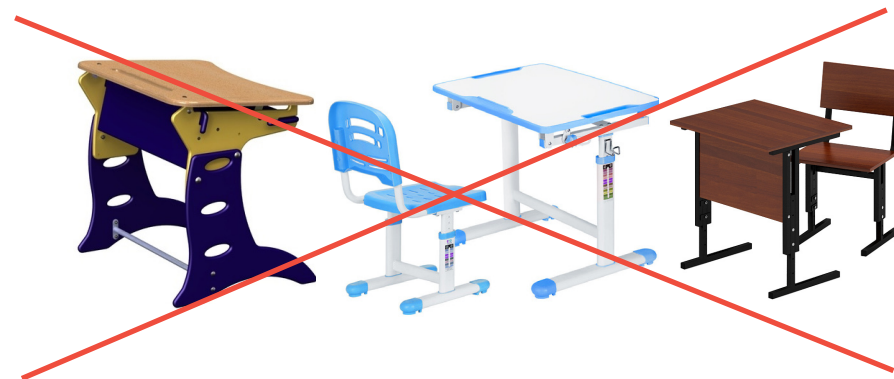
Жалюзи	25
Шторы	26
Аксессуары для хранения	27
Растения и горшки	28

## Примеры предпочтительного дизайна на рабочих столах



## Индивидуальные парты

Парты лучше выбирать светлые, однотонные (допустимо с небольшими цветными акцентами). Ламинат с отделкой под дерево выглядит некачественно.





## Индивидуальные парты



Для учебников с тактильным шрифтом Брайля следует предусмотреть полку или корзину, чтобы ставить учебники вертикально, не повредив шрифт.



Наклон столешницы, углубление и боковые борты создают дополнительное удобство для детей с НОДА.

## Табуретки и складные стулья



💡 Стулья из современного материала — армированного полипропилена — представляют собой цельные легкие конструкции, удобные в чистке, выдерживающие большие нагрузки.

## Рабочие стулья

Используются в учебных аудиториях, мастерских.

Ниже приведены современные решения для разных задач.



*Грубые формы и некачественные материалы*



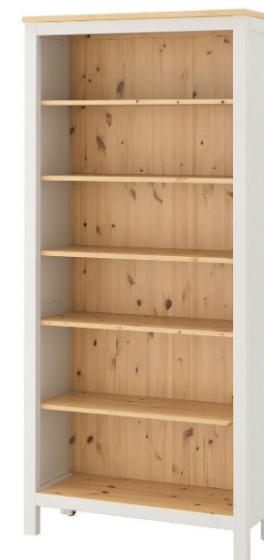
## Стеллажи

Для классных аудиторий лучше выбирать белые стеллажи или цвета светлого дерева.

🗨 *Особенно хорошо деревянные стеллажи подойдут для мастерских художественной направленности.*



🗨 *Стеллажи с пазами для контейнеров. Удобное решение для хранения игрушек, личных вещей учеников, робототехнических наборов, расходных материалов в мастерских.*



### Характеристики для закупок

- цвет: белый, натурального дерева, серый
- материал: ДСП в сочетании с пластиком, ламинацией или покраской, натуральное дерево
- опоры: с регулировкой на неровность пола



## Шкафы

Основное место для хранения методического материала в каждом классе. Наилучшее решение — это белые шкафы без излишеств.



💡 Безопасные ручки

💬 Удобное хранение личных вещей учеников начальных классов

### Характеристики для закупок

цвет:	белый, светлое дерево
материал:	фанера, ДСП, МДФ в сочетании с пластиком, ламинацией или покраской
опоры:	желательно с регулировкой
тип дверей:	распашные или раздвижные



Фурнитуру следует выбирать удобную, простых форм

## Мобильные системы хранения



*В мастерских пригодятся тележки для инструментов, различных принадлежностей*



*Такой стеллаж подойдет для литературы в зоне отдыха*



*Удобное хранение для бумаги и рисунков*

### Характеристики для закупок

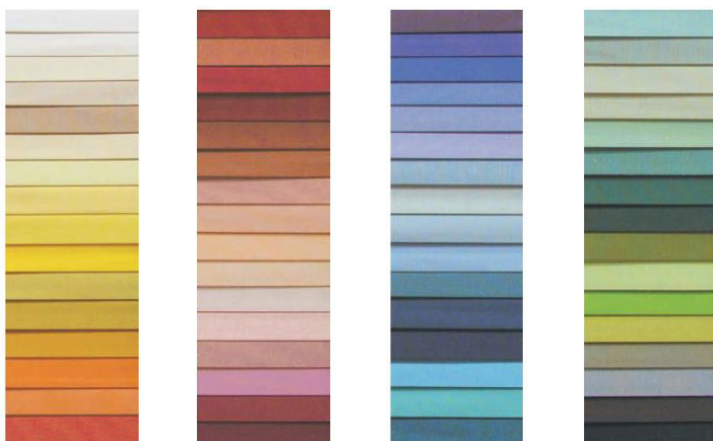
цвет:	белый, светлое дерево, серый
материал:	фанера, ДСП, МДФ в сочетании с пластиком, ламинацией или покраской
опоры:	колеса (предусмотреть стоп-механизм для стеллажей)
тип системы хранения:	закрывающаяся, с распашными или раздвижными дверями, полки выдвижные, открытые полки

## Кресла-мешки

Кресла-мешки—самое простое и доступное решение для зон отдыха и в то же время удобное. При выборе кресла-мешка стоит обратить внимание на наполнитель: он должен быть достаточно плотным и не скрипеть. Наполнителя должно быть много, чтобы кресло сильно не проваливалось и хорошо держало форму. Следует предусмотреть ручку для удобства перемещения кресла. Чехол обязательно должен быть съемным и со скрытой молнией.

Чтобы создать красивую мягкую зону, следует выбирать палитру из слегка приглушенных цветов. У хороших тканей обычно большое разнообразие оттенков одного цвета, из которых можно подобрать красивые сочетания.

### Пример хорошей палитры



Слишком яркие открытые цвета



### Характеристики для закупок:

цвет:	однотонный
материал чехла:	микровелюр, акрил, рогожка, гобелен, шенилл
наполнитель:	пенополистирол
объем наполнения:	не менее 0,35 м³

## Диваны

Диваны должны быть простых форм, без отделки под кожу.  
Чехлы должны быть съемные.



♀ Диван на деревянном каркасе подойдет для художественных мастерских

### Характеристики для закупок:

цвет:	однотонный
материал чехла:	микровелюр, акрил, рогожка, гобелен, шенилл, поролон высокой плотности, экокожа



Не рекомендуются диваны на каркасах сложных форм и с обивкой из некачественного кожзама



Диван для детей с НОДА должен быть с хорошим каркасом, на который удобно опереться, и в то же время с достаточно мягкой обивкой у сидения.



## Примеры альтернативных современных решений для сидения

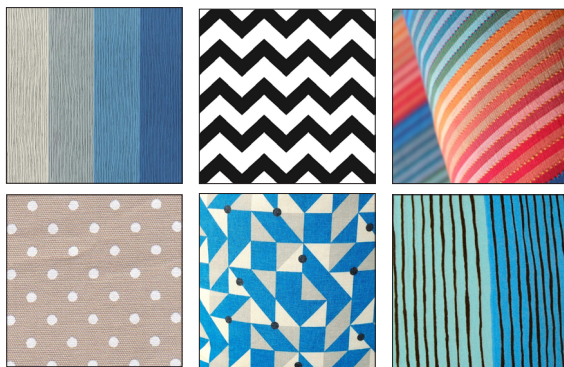
Для зон отдыха есть много хороших сидений помимо диванов: кубические, цилиндрические. Такие модули могут быть оснащены колесами.



☞ Мебель для зон отдыха бывает из современного материала: поролона высокой плотности. Это лучшее решение для общественных мест. Такие изделия не имеют швов, устойчивы к повреждениям, приятны на ощупь. В процессе уборки протираются водой с моющим средством. Красятся в любой цвет по цветовой палитре RAL. Могут быть любых форм.

## Орнаменты для обивки

В случае выбора мебели с орнаментом, рекомендуются крупные или мелкие одноцветные узоры, например горох или полоска. Допускаются крупные геометрические орнаменты. Следует избегать пестрых текстур с несочетаемыми цветами или слишком сложным сюжетом, а также чересчур детализированных орнаментов.



✓Хорошо  
Простой крупный орнамент



✗Плохо  
Сложный орнамент, слишком много детализированных элементов и цветов



## Кухонные гарнитуры

Рекомендуется выбирать однотонные качественные гарнитуры с гладкими поверхностями без фрезерованного декора и филенок.





## Обеденные группы

Для зоны дегустации нужно выбирать современную мебель для кафе. Это создаст приятную атмосферу отдыха. На рынке представлены пластиковые стулья из армированного полипропилена. Это современный, прочный и легкий материал. Также хорошо подойдут деревянные стулья.



## Шкафы витрины



💡 Шкафы без покраски. Их можно самостоятельно покрасить в яркий цвет в соответствии с интерьером



## Раковины с тумбами

Раковины для санитарных зон учебных аудиторий стоит использовать с тумбами. Тумба прикрывает сифон, который плохо выглядит в интерьере.

❏ Очень важно обратить внимание на длину излива. Для больших раковин глубиной от 450 мм не подойдут смесители с изливом меньше 15 см.



### ✗ Плохо

Раковина по дизайну не подходит для аудиторий. Если фартук, защищающий от брызг, маленький, то лучше использовать настенные панели вместо плитки — вид будет аккуратнее. Смеситель с коротким изливом не позволяет помыть руки, не дотронувшись до поверхности мойки, а это не гигиенично.



❏ Для учеников, использующих коляску, необходимы специальные навесные раковины. Рекомендуется размещать их на высоте не более 0,8 м от пола.

### Характеристики для закупок:

форма мойки:	круглая или прямоугольная мойка с тумбой
тип мойки:	встраиваемая или накладная
цвета поверхностей:	белый или однотонный
регулировка неровности пола:	наличие
высота ножек:	не менее 15 см (для удобства уборки)

## Специализированные мойки

Для мастерских с грязными работами рекомендуется использовать стальные моечные ванны и раковины. Они бывают навесные, на ножках, с тумбой. Помимо рук, в них моют глину, краску, работают с землей. При необходимости под такую мойку удобно ставить пескоочиститель.



💡 Можно сразу заказать систему хранения со встроенной мойкой.

## Настенная панель

💡 В санитарной зоне над мойкой для защиты от брызг рекомендуется использовать настенную панель. Не стоит выкладывать эту зону плиткой.



### Характеристики для закупок:

цвет: однотонный  
материал: алюминий, сталь, ламинат

## Лабораторная мебель

Даже для помещений, где не предполагается лабораторная работа, можно покупать лабораторную мебель. Модельный ряд такой мебели очень разнообразный и представлен более качественными материалами, чем стандартная мебель для школ. При выборе лабораторной мебели стоит избегать «медицинского» дизайна. В модельном ряду у многих производителей представлены более светские варианты, в том числе с цветными вставками. Это прекрасное решение для рабочих зон мастерских.

### Рабочие зоны

Лабораторные столы рекомендуются к оснащению практических зон в мастерских. Их удобно ставить островом, оснащать розетками. С помощью столов и тумб можно сооружать целые рабочие стенки (см. зонирование мастерской сити-фермерства).

💡 К лабораторным столам при необходимости докупается оборудование: розетки, навесные полки, светильники, перфопанели



Учебная мебель

## Системы хранения

Лабораторные системы хранения имеют много моделей, которые подходят для мастерских и которые сложно найти среди стандартной учебной мебели. Например, мобильные стеллажи, навесные модули, устойчивые системы хранения.



## Промышленная мебель

В модельном ряду промышленной мебели есть много хороших опций, которых не найти в обычной школьной мебели. Например, регулируемые столы на металлокаркасе, столы с нижней полкой, встроенными розетками, надстройками с освещением и перфопанелью для инструментов. Металлические системы хранения надежнее и удобнее, чем выполненные из ДСП.

### Рабочие зоны

Верстаки рекомендуются для оснащения практических зон мастерских. Их удобно ставить островом.

☞ К верстаку при необходимости докупается оборудование: розетки, навесные полки для инструментов, светильники

💡 Практически все верстаки могут оснащаться нижней полкой. Это удобная дополнительная опция для хранения



☞ Верстаки продаются с готовой комплектацией под определенную деятельность. В примере представлен упаковочный стол.





## Системы хранения

Производственные системы хранения пригодятся в мастерских всех направлений: они надежны, устойчивы, выдвижные ящики оснащены стопперами и системами антипрокидывания. Эти факторы делают промышленную мебель хорошим решением для учебных заведений. Не стоит бояться чрезмерной промышленной эстетики — на рынке представлено много мебели с лаконичным дизайном.



В шкаф могут быть интегрированы перфопанели, выдвижные полки. Такая комплектация — отличное решение для упорядоченного хранения в столярных, слесарных мастерских.



## Производственные столы

Производственные столы для общепита отлично подойдут для различных мастерских: они устойчивые и надежные, легкие в уборке. Такие столы доступны с разными опциями: нижней полкой, тумбой, бортами. Их можно использовать как островные в практической зоне или как подставки для оборудования.



### Характеристики для закупок:

цвет:	натуральный цвет материалов
материал каркаса:	нержавеющая сталь
материал столешницы:	нержавеющая сталь; дерево; полипропилен
опоры:	с регулировкой на неровность пола

## Жалюзи

☞ Рекомендуется использовать именно рулонные жалюзи вместо других систем.

Они практичны в уходе: для поддержания чистоты достаточно периодически протирать рулонную систему влажной тряпкой или губкой. Установка рулонных штор в класс оставляет подоконники полностью свободными, а благодаря направляющим полотно плотно прилегает и не хлопает при проветривании кабинета. Такая штора удобна в использовании и не портит интерьер.



### ✗ Плохо

Вертикальные жалюзи с цветовыми акцентами разной длины, несовременное решение. Они привлекают ненужное внимание к окну. К тому же такой тип жалюзи плохо защищает от света и накапливает много пыли.



### Характеристики для закупок:

цвет:	белый, серый
материал:	огнестойкая ткань с антистатическим и антибактериальным составом
структура ткани:	гладкая или мелкофактурная
прозрачность:	по умолчанию полупрозрачная (пропуск света до 50%), для помещений с проектором – непрозрачная штора Блэкаут
крепление:	на стену над окном как обычный карниз; в оконный проем к верхнему откосу; к потолку

🚩 *Лучше не использовать рулонные шторы с креплением к раме!*

## Шторы

Тканевые шторы, гардины или портьеры — это хорошее классическое решение. Но такие шторы требуют больше хлопот с уходом, чем рулонные. Лучше не использовать в местах с большой проходимостью, где их могут задеть и оборвать.



### ❌ Плохо

Сложные шторы с драпировками, фактурой, ламбрекенами, разных цветов плохое решение для учебных кабинетов. Шторы — утилитарное изделие, которое в первую очередь должно защищать от прямого солнечного света. Лучше всего для этого подойдет сплошное однотонное полотно.



### Характеристики для закупок:

цвет:	белый, серый, однотонные
материал:	хлопок, полиэстер, тюль



## Аксессуары для хранения

Большую роль в восприятии помещения играют и аксессуары для хранения, обеспечивающие порядок на стеллажах и в шкафах. Разнообразные папки, коробки, контейнеры помогут организовать хранение мелких предметов и улучшить интерьер.



🗨 *Особенно пригодятся разные виды систем хранения в мастерских*





## Растения

Растения следует выращивать в одинаковых по форме и цвету горшках. При украшении кабинета растениями из дома, предварительно следует пересадить их в такие же горшки, в каких растут другие растения в кабинете.



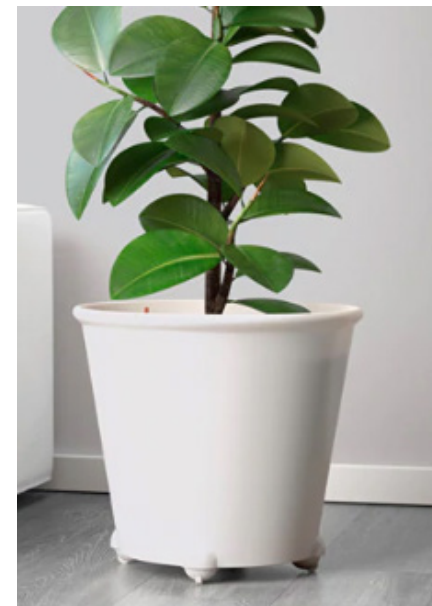
### ✗Плохо

Горшки разной формы и цвета. Лучше горшки ставить в кашпо, чтобы не использовать блюда для воды.



### ✗Хорошо

Одинаковые кашпо белого цвета с гладкой поверхностью



# 03

## МАТЕРИАЛЫ

- В разделе приведены рекомендации по всем основным элементам отделки помещений.
- Рассмотрены только наиболее предпочтительные для современной школы типы материалов.

## Содержание

### Колористическое решение

Вводная информация .....	3
Рекомендации .....	4-9

### Полы

Мармолеум .....	10-11
Керамогранитная плитка .....	12
Паркетная доска .....	13
Наливной полимерный пол .....	14
Ковролин и ковры .....	15

### Стены

Рекомендованные типы покрытий .....	16
Настенная графика .....	17-18

### Потолок

Рекомендованные типы покрытий .....	19
-------------------------------------	----

Потолочные светильники .....	20-21
------------------------------	-------

Двери .....	22-23
-------------	-------

Плинтус .....	24
---------------	----

## Колористическое решение кабинета — важный фактор восприятия среды, который складывается из цветов стен, мебели, оборудования

Как показывает опыт, рекомендации СанПиНа по использованию пастельных оттенков основных цветов для стен, не гарантируют создание приятного цветового фона для учебы. Подобрать правильный пастельный оттенок, чтобы не испортить интерьер, сложнее, чем использовать белый цвет, который является лучшим фоном для цветных внедрений. Колористические решения многих школ с пастельными цветами выглядят угрюмо и неудобно. Чтобы не прогадать с пастельным оттенком, нужно привлекать специалиста. И в отличие от белого цвета, у пастельных нет универсального оттенка, который можно было бы применить для всех помещений, так как восприятие цвета зависит от освещения, цвета мебели и оборудования.

**В дизайне современных школ используют несложные приемы цветовых сочетаний.**



«Рекомендуется использовать следующие цвета красок: для потолков — белый, для стен учебных помещений — светлые тона желтого, бежевого, розового, зеленого, голубого; для мебели (шкафы, парты) — цвет натурального дерева или светло — зеленый; для классных досок — темно — зеленый, темно — коричневый; для дверей, оконных рам — белый».

СанПиН  
2.4.2.2821 —10

■ СанПиН рекомендует стандартные расцветки и не запрещает использование других цветов.



# 1 Ключевой цвет

Это доминирующий цвет в интерьере, он является основой для дальнейших цветовых внедрений и может быть отражен как на стенах, так и на мебели. Не рекомендуется использовать как ключевой цвет пастельные оттенки синего, зеленого, красного и их производных. Такие решения перекрывают возможность дальнейших цветовых внедрений (цветная мебель и оборудование усугубляют визуальный шум, интерьер теряет ощущение света, чистоты и воздуха). Белый цвет — лучший выбор ключевого цвета. Он позволяет беспроигрышно внедрять новые яркие цвета. Помещение с ключевым белым цветом воспринимается светлым и чистым.

Даже небольшая деталь нового цвета вносит дополнительный цветовой акцент. Это надо учитывать, чтобы не переборщить с цветами.

✓Хорошо



ключевой цвет



вспомогательные цвета

✗ Плохо



ключевой цвет



вспомогательные цвета

## ✓Хорошо



💡 Яркий ключевой цвет хорошо работает как цветовой якорь для выделения лестничных маршей или переходов на этажах. Это красиво и позволяет сделать визуальные цветные ориентиры в большой школе.

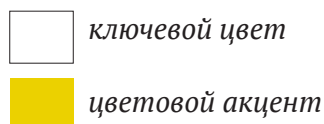
## 2 Цветовые акценты

Чтобы сделать интерьер красочным, подбираются цветовые акценты к ключевому цвету. Следует выбирать в качестве акцентов не более 2-х типов поверхностей, например: стена и мягкая мебель; пол и светильники; стеллажи и входные двери. В разделе "01 зонирование" приведены примеры с готовыми гармоничными цветовыми акцентами.

💡 Есть простой и недорогой прием, позволяющий сделать интерьер цветным и жизнерадостным: одна стена красится в яркий цвет, остальные поверхности остаются нейтральными. Если цвет для стены выбрать более приглушенный, то можно добавить дружелюбный цвет и в мебели или деталях интерьера (шторы, светильники). При выборе открытого яркого цвета, лучше оставить его на одном типе поверхностей.

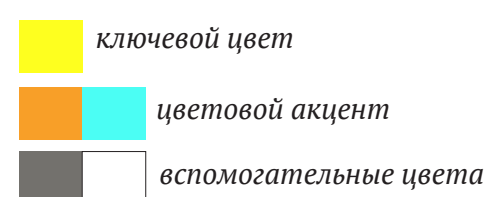
### ✓ Хорошо

Яркий акцент только на одной стене, и интерьер выглядит очень ярким без других цветовых вмешательств



### ✗ Плохо

Яркие акценты на всех поверхностях. Достаточно было покрасить только стену, а мебель и шторы оставить белыми



# 3 Сочетание цветов

При создании яркого интерьера легко переборщить с количеством цветов или неправильно подобрать их сочетание. Рекомендуется использовать максимально легкие в исполнении цветовые гармонии (монохромные и аналоговые). При использовании комплементарных цветовых гармоний рекомендуется обращаться к специалистам.

## Цветовые гармонии

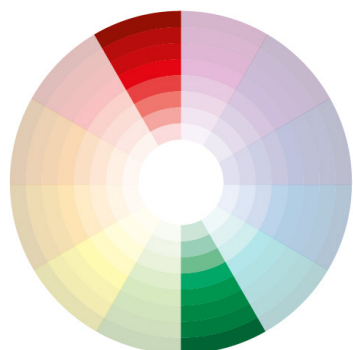
*Монохромная*



*Аналоговая*



*Комплементарная*



*Разновидности комплементарных цветовых гармоний*





✓ Хорошо

*Выбраны комплементарные цвета, но они слегка приглушены*



✓ Хорошо

*Пример аналоговой цветовой гармонии*



## 4 Без ярких акцентов

Приятный интерьер можно создать без внедрения ярких цветов, в некоторых помещениях это может быть актуально. В таком случае сочетание цвета натурального дерева и светлой мебели наиболее предпочтительно.

🗨 Для помещений, где много яркого оборудования, мелких цветных предметов, например игрушек, не следует использовать яркие акценты. В таком случае оборудование само по себе служит ярким акцентом. Будет актуальна мебель и поверхности стен без ярких акцентов.

### ✓ Хорошо

*В помещении много ярких предметов. Они не создают визуальный шум за счет того, что основной цвет остальных поверхностей белый*



### ✓ Хорошо

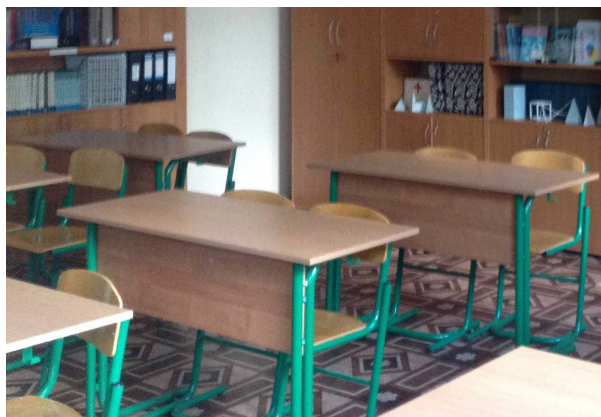
*Белая мебель и стены в сочетании с элементами из натурального дерева – хорошее современное решение*



## Мармолеум

Мармолеум — современный материал, постепенно вытесняющий линолеум.

Он производится из природных компонентов, не выделяет никаких вредных веществ или аллергенов и полностью безопасен для здоровья человека. Бактерицидные свойства, которыми обладает мармолеум за счет наличия в его составе природных компонентов, позволяют использовать его в медицинских и детских учреждениях. Еще одним плюсом по сравнению с линолеумом, является большая прочность мармолеума, его устойчивость к химическим реактивам — различные кислоты и растворители его не испортят. Мармолеум также выдерживает большие нагрузки.



### ✗ Плохо

Некачественный линолеум с повторяющимся узором быстро приходит в негодность, создает визуальный шум и зрительно уменьшает помещение



### ✓ Хорошо

Желтый мармолеум аккуратно выглядит и берет на себя функцию цветового акцента. Даже если всю остальную мебель и стены оставить белой, интерьер все равно воспринимается ярким



### ✓ Хорошо

Серый мармолеум тоже хорошо выглядит и отлично дополняет яркий акцент на стенах.







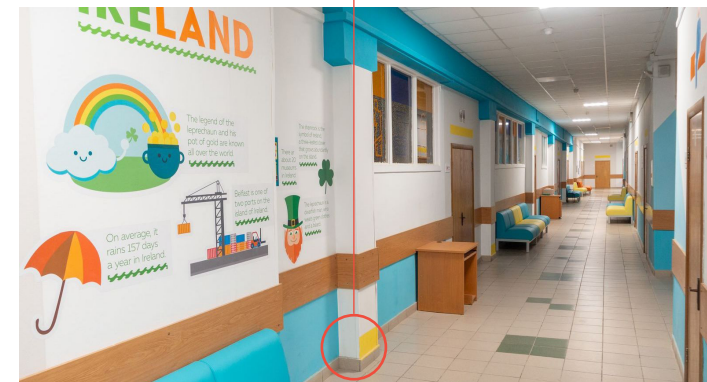
## Керамогранитная плитка

Напольная плитка — одно из самых стойких, гигиеничных и экологически безвредных покрытий, но при выборе этого материала легко испортить интерьер неграмотно подобранной плиткой и неаккуратной укладкой. Лучше предпочесть наливной полимерный пол или мармолеум. Это более современные универсальные материалы для всех помещений. При невозможности использовать эти материалы следует руководствоваться правилами подбора плитки.

### Основные правила подбора и укладки плитки:

- для больших пространств выбирать плитку больших размеров (не менее 500х500 мм);
  - использовать плиты одного тона. Не стоит делать акценты с помощью плиток разных цветов и текстур. Цветовые акценты лучше делать с помощью мебели и стен или подобрать для этого более подходящие покрытия: мармолеум, наливной пол;
  - выбирать матовые модели. На такой плитке меньше заметны изъяны, к тому же их легко можно исправить затиркой;
  - **Использовать плитку нужно без швов. Швы в помещениях с высокой проходимостью неизбежно пачкаются, наполняются влагой. Швы требуют постоянной очистки от грязи и смены затирки.**
- Сама затирка редко выглядит опрятно, откалывается и пачкается. Таким образом часто в школах даже новая плитка выглядит неопрятно из-за постоянно грязных швов. Всего этого можно избежать, один раз сделав бесшовные стыки;
- контролировать качество краев среза. Для идеальной стыковки плитка должна иметь четкие и ровные края, одинаковые габариты с точностью до миллиметра. Для бесшовного стыка плитка должна быть без скруглений по краям.

**Использовать плинтус из плитки недопустимо. Для этого есть специальные изделия.**



### ✗ Плохо

Светлая плитка с темными швами подчеркивает все дефекты укладки. Швы выглядят небрежно. Цветные вкрапления еще больше привлекают внимание к некачественной укладке.

## Паркетная доска

Это красивый и долговечный материал, выполненный из натуральной древесины, создающий в помещении тепло и уют. Наиболее предпочтительный материал для основных классных аудиторий, особенно для начальных классов.

🗨 Ламинат в руководстве не рассматривается, так как срок его службы не более 5 лет.

Толщина паркетной доски — главная характеристика этого напольного покрытия. Паркетная доска имеет три слоя, влияющих на ее окончательную толщину. Значение параметра толщины верхнего слоя определяет прочность и долговечность паркета. То есть, чем больше толщина, тем дольше напольное покрытие прослужит. Чтобы обновить покрытие, производят шлифовку. Соответственно, чем толще верхний слой, тем большее количество раз его можно шлифовать. Для школ не рекомендуется выбирать тонкие доски (7 мм), так как их невозможно в дальнейшем реставрировать.

### Рекомендации к выбору паркета можно свести к таким пунктам:

- для классных аудиторий рекомендуется толщина не менее 13 мм, для помещений с большой проходимостью (коридоры, рекреации, актовый зал) не менее 20 мм, для спортзала 25 мм;
- для верхнего слоя (видимого) лучше всего подойдут светлые износостойчивые породы: дуб, клен, бук, орех;
- плотное прилегание досок зависит от качества соединения. Система замков должна быть гладкой на ощупь. Предпочтительно выбирать замковые системы UniClinic или T-Lock.



### ✓Хорошо

Светлый паркет в аудиториях начальных классов создает теплую уютную атмосферу

## Полимерный наливной пол

Наливные полы удовлетворяют всем требованиям, предъявляемым к полу для детских учреждений: простота уборки, отсутствие швов, прочность, влагостойкость, пожаробезопасность, соответствие санитарно-гигиеническим нормам. Они хорошо выглядят в интерьере, бывают любых цветов. В смесь можно добавить декоративные элементы, мраморную, гранитную крошку. Полимерный наливной пол рекомендуется использовать в коридорах, мастерских, учебных помещениях.

🗨️ Наливной пол—современный, удобный в эксплуатации материал, но очень важно сделать его, соблюдая все этапы технологии, внимательно отнестись к подготовке стяжки. Необходимо привлечь к работе с полимерными материалами проверенных специалистов. Ошибки чреваты появлением наплывов, неравномерностью поверхности, пузырями, трещинами, которые сложно исправить.





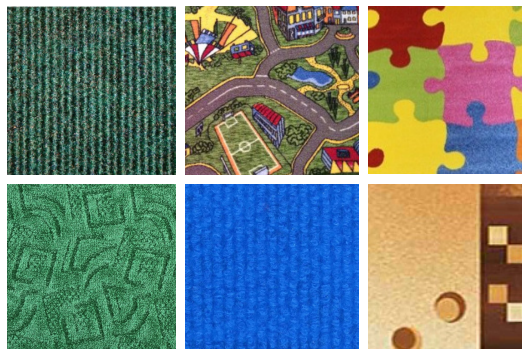
## Ковролин и ковры

Используются для игровых зон, мягких комнат. Рекомендуется выбирать однотонный, мягкий ковролин, нейтральных цветов. При выборе цветного ковролина предпочтительнее приглушенные теплые оттенки.

### ✓Хорошо



### ✓Плохо



### ✓Хорошо

Однотонный ковролин приятного теплого зеленого цвета



### ✓Хорошо

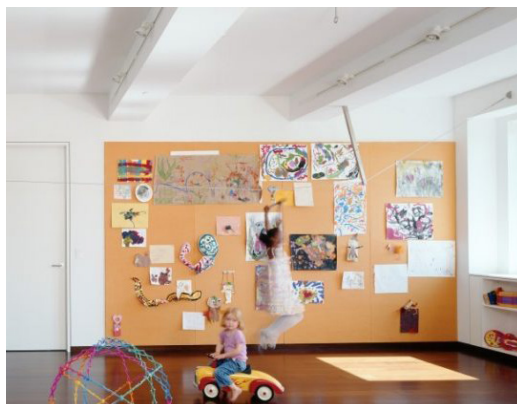
Однотонный серый ковер хорошо сочетается с красочной мебелью и игрушками



## Рекомендуемые покрытия

Для основного покрытия стен в зданиях детских учреждений лучше всего использовать акриловые лакокрасочные материалы, которые изготавливаются на основе водно-дисперсионных составов. Поэтому они меньше подвержены горению, а при возгорании не выделяют токсичных продуктов горения. Стены также можно красить грифельной или маркерной краской, наносить магнитные покрытия. Эти краски бывают не только черные и белые, на рынке представлены варианты любых цветов. Для выставочной зоны можно оформить целую стену с помощью пробкового покрытия.

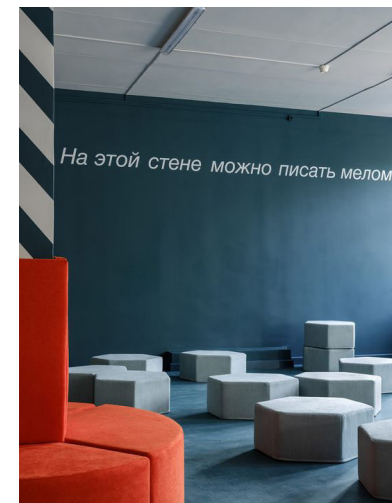
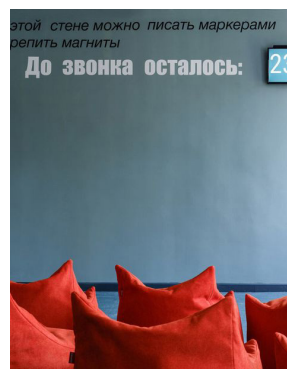
### Примеры оформления стен



Пробковое покрытие



Магнитно маркерная краска



Грифельная краска

## Графика

Графику на стенах можно применять, если она оправдана дизайном. Для разработки графики необходимо привлекать специалистов — бездумное использование сложных сюжетов, ломаных линий делает интерьер безвкусным и тревожным. Если нет возможности привлечь специалиста, лучше добиваться яркости интерьера с помощью решений, приведенных в разделе «колористические решения».



✓Хорошо

Графика использована как навигация.



✓Хорошо

Яркие прямоугольники в большом помещении без многочисленного оборудования и мебели выглядят уместно.



## Примеры использования графики



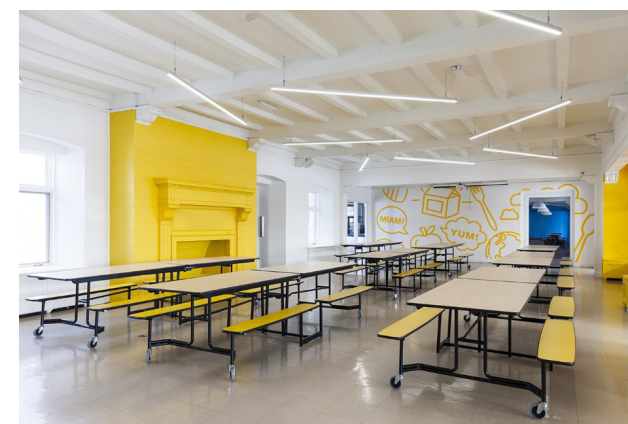
### ✗ Плохо

Графика с ломаными линиями и рисунками без смысла разрушает форму стен, тяжелое сочетание цветов усугубляет восприятие.



### ✗ Плохо

Слишком мелкие цветные элементы в сочетании с цветным фоном перенасыщают красками и визуальным шумом стену.



### ✓ Хорошо

Крупные однотонные иконки. Цвета соответствуют основному колористическому решению — для графики лучше не вводить отдельные новые цвета, дополнительно ее акцентируя. Графика хорошо работает, если является легким элементом, дополняющим интерьер.

## Рекомендуемые покрытия потолка

Простой оштукатуренный и окрашенный потолок является хорошим решением. В случае применения подвесных потолков необходимо подбирать варианты со скрытым креплением. Не рекомендуется использовать навесные потолки с крупными текстурными вкраплениями и явными швами.



✓Хорошо

*Белый оштукатуренный потолок в сочетании с хорошими светильниками—отличное решение*



✓Хорошо

*Подвесные потолки прямоугольной формы со скрытыми системами креплений в сочетании с качественными светодиодными светильниками выглядят уместно и современно в школьном интерьере*



## Выбор ламп

Для освещения учебных помещений используются исключительно светильники рассеянного света. Предпочтительно применение источников света с нейтральным белым светом. Самый современный и здоровый для учеников вариант — это светодиодные светильники. Светильники этого типа наиболее близки к естественному спектру света, они самые безопасные для человека, так как исключают воздействие вредных излучений. Диоды реже выходят из строя, потребляют меньше электроэнергии, служат в разы дольше и имеют незначительный коэффициент пульсации.

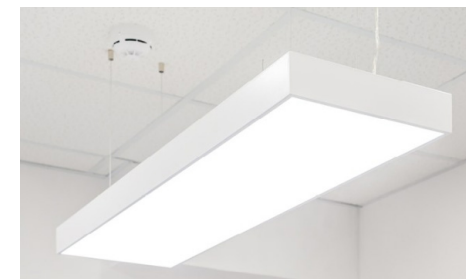
Сейчас наиболее распространенные источники света для помещений — это люминесцентные лампы, однако они шумят и мерцают, что вызывает напряжение зрения и повышает утомляемость. Выходят из строя они достаточно часто и требуют правильной утилизации. Эта технология считается устаревающей, её не рекомендуется использовать в современной школе.

## Дизайн светильников

По типу потолочные светильники бывают встроенные, накладные, подвесные. Строгой рекомендации в применении нет. Но можно посоветовать смелее использовать такие приемы:

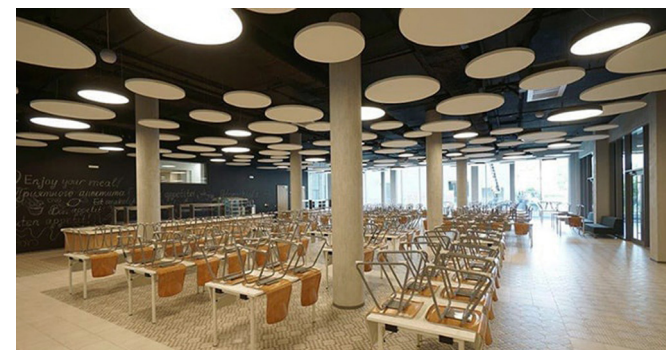
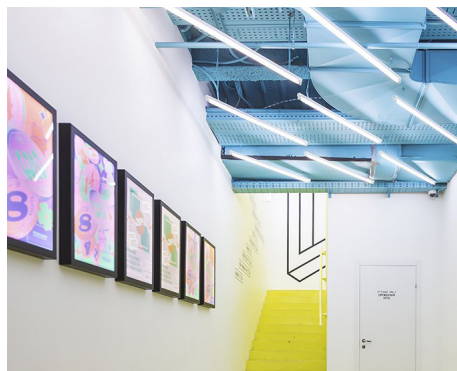
- 💡 Подбирать подвесные светильники, а не встроенные для подвесного потолка. Это позволит отдалиться от офисной эстетики;
- 💡 Необязательно использовать только один тип светильников: например, если основной свет в аудитории дают прямоугольные светильники, то зону отдыха можно подсветить с помощью круглых;
- 💡 Для зон рекреации, библиотек, коридоров и столовой нет таких строгих требований к освещению, как для учебных аудиторий, поэтому можно использовать необычные решения, сочетать разные формы светильников и цвета плафонов. Можно значительно улучшить интерьер только используя современные светильники.

## Предпочтительные решения



💡 Трековые светильники можно использовать для подсветки стеллажей, рабочей зоны.

## Примеры удачных идей с нестандартными светильниками



## Выбор дверей

Двери для школьных помещений — это специализированные двери для общественных зданий. Они могут быть сплошными, прозрачными, с окнами разных форм. Хорошая школьная дверь должна быть изготовлена из качественных материалов. Ниже приведено описание наиболее предпочтительных конструкций. Не стоит устанавливать низкокачественные пластиковые двери, двери с разными узорами, вставками.



### Характеристики для закупок:

#### Для обычных дверей

коробка:	телескопическая стальная коробка
полотно:	рамная часть из ценных пород дерева, наполнитель—плиты МДФ или ДСП, материал покрытия—ламинат (HPL или CPL) толщиной не менее 0.6 мм
отбойник:	нержавеющая сталь высотой от 200 мм
доводчик:	с рычажной тягой
петли:	сталь, латунь
стекло:	толщиной не менее 6 мм, с противоударной пленкой
цвет:	окраска по цветовой палитре RAL

#### Для противопожарных

полотно: по периметру полотно оклеивается терморасширяющейся лентой, которая вспенивается при пожаре и блокирует полотно в дверной коробке, препятствуя проникновению дыма и пламени.

стекло: противопожарное

### Фурнитура

В выборе фурнитуры следует ориентироваться на эти модели. Ручки округлых правильных форм.



При невозможности приобрести двери с такими техническими характеристиками, следует хотя бы внешне ориентироваться на представленные аналоги.





**✗Плохо**

Дешевые пластиковые двери не только некрасивые, но и неудобные, у них плохая фурнитура и есть порог



**✓Хорошо**

Специальные качественные двери для общественных заведений



## Выбор плинтуса

Плинтус рекомендуется выбирать из металла, МДФ или дерева. Не стоит самостоятельно изготавливать плинтус из плитки: для этого существуют специальные керамогранитные профили. Но лучше отказаться от этого решения в помещениях с большим количеством углов. Также не стоит использовать плинтусы из ПВХ со сложным профилем и фактурой под дерево. Если покупать пластиковый плинтус, то это должен быть белый плинтус с прямым профилем из качественного пластика.

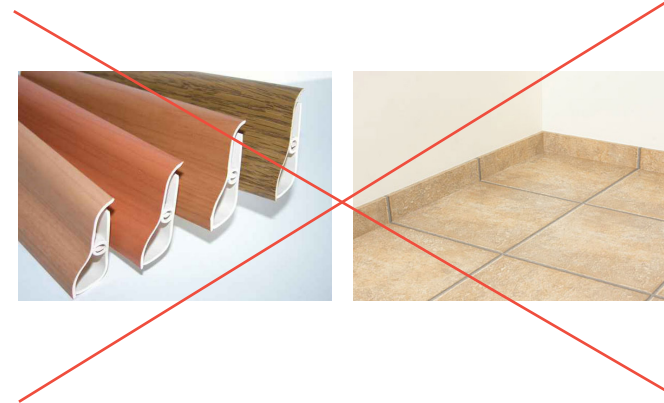
## Предпочтительные решения



### Характеристики для закупок

цвет: серый, белый, в цвет стен, натуральный цвет металла  
 высота: от 80 мм  
 материал: анодированный алюминий, нержавеющая сталь

🚩 Для красивого стыка с ковролином, паркетной доской используется специальный металлический профиль.



### Характеристики для закупок

цвет: серый, белый, или в цвет стен  
 профиль: прямой  
 высота: от 80 мм  
 материал: МДФ, дерево